

# Feedback-Bericht für die Gemeinsame Einrichtung zum DMP Diabetes mellitus Typ 2

Berichtszeitraum 01.01.2025 bis 30.06.2025

Erstellungstag: 15.10.2025

## In diesem Bericht

- Überblick
Seite 1
- Auswertung der Qualitätsziele
Seite 2
- Verlaufsbezogene Darstellung
Seite 6

Gemeinsame Einrichtung für DMP , Postfach 4240 , 54232 Trier

**Sehr geehrte Damen und Herren,**

Sie erhalten den Feedback-Bericht für die Gemeinsame Einrichtung zum DMP Diabetes mellitus Typ 2 für den Berichtszeitraum 01.01.2025 bis 30.06.2025. Sie können dem Bericht entnehmen, inwieweit die Qualitätsziele erreicht wurden. Neben der Auswertung der Qualitätsziele stellen wir Ihnen zusätzlich ausgewählte Indikatoren im zeitlichen Verlauf dar.

Mit freundlichen Grüßen

Ihre Gemeinsame Einrichtung für DMP

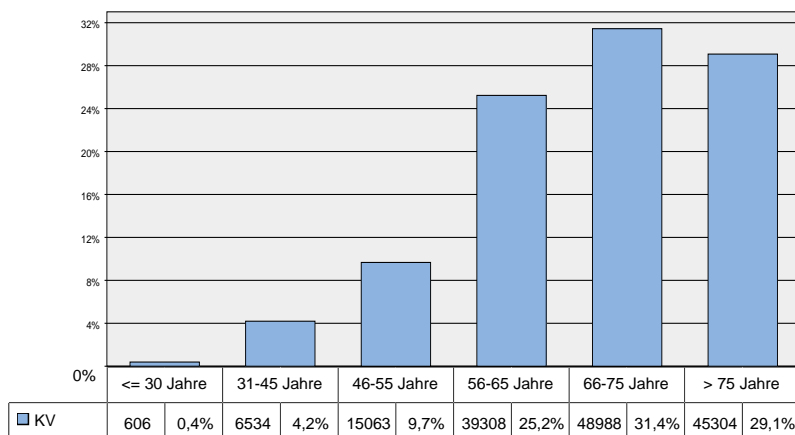
## Teilnehmer/-innen im Bericht

**Auswertung der Qualitätsziele:**                      **155803** Teilnehmer/-innen

Hinweis: Im Berichtszeitraum vom 01.01.2025 bis 30.06.2025 liegen für 155803 Teilnehmer/-innen Dokumentationsbögen vor. Diese Teilnehmer/-innen wurden in der Auswertung berücksichtigt (davon 8481 Teilnehmer/-innen, für die nur die Erstdokumentation vorliegt, und 147322 Teilnehmer/-innen mit mindestens einer Folgedokumentation).

## Altersverteilung

Die Teilnehmer\*innen aller Praxen der KV sind durchschnittlich **68** Jahre alt.

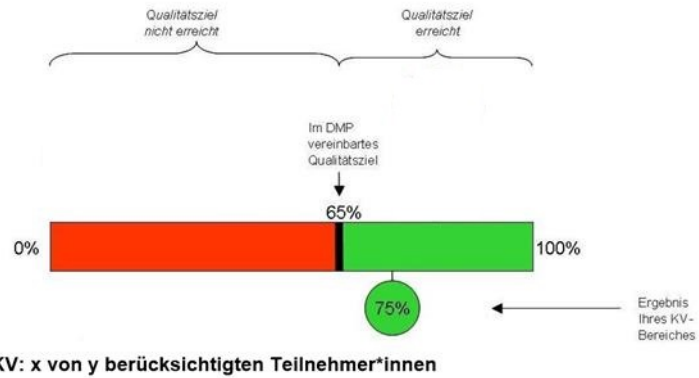


## Ergebnisse im Überblick

Thema	Ziel nicht erreicht	Ziel erreicht
HbA1c-Zielwert		✓
HbA1c-Wert 8,5%		✓
Hypoglykämie		✓
Notfallm. Behandlg		✓
RR <140/90 mmHg		✓
Syst. RR > 150 mmHg		✓
Diab-Schulung	Kein Zielwert festgelegt (Ihr erreichter Wert: 61,1 %)	
RR-Schulung	Kein Zielwert festgelegt (Ihr erreichter Wert: 73,5 %)	
Beh. Fußläsionen	!	
Jährlich eGFR		✓
TAH	!	
Fußstatus		✓
Pulsstatus bei Ulkus		✓
Intervalle Fuß	!	
Metformin bei Mono-Th.		✓
Metformin plus SGLT2- I oder GLP-1-RA	!	
Augenarzt	!	

# Auswertung der Qualitätsziele

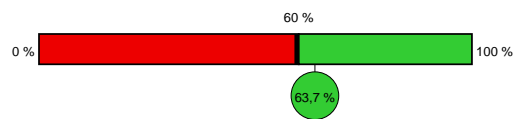
## Erklärung



### Individueller HbA1c-Zielwert

**Qualitätsziel:**  
Mindestens 60 % der Teilnehmer/-innen haben ihren individuell vereinbarten HbA1c-Zielwert erreicht.

**Berücksichtigte Teilnehmer\*innen:**  
Alle Teilnehmer/-innen mit mindestens 12 Monaten Teilnahmedauer am DMP



KV: 78024 von 122425 berücksichtigten Teilnehmer\*innen

### HbA1c-Wert > 8,5%

**Qualitätsziel:**  
Höchstens 10 % der Teilnehmer/-innen haben einen HbA1c-Wert größer als 8,5% (69 mmol/mol)

**Berücksichtigte Teilnehmer\*innen:**  
Alle Teilnehmer/-innen



KV: 10486 von 155803 berücksichtigten Teilnehmer\*innen

# Auswertung der Qualitätsziele

## Hypoglykämie

### Qualitätsziel:

Weniger als 1 % der Teilnehmer/-innen hatten eine oder mehrere schwere Hypoglykämien innerhalb der letzten 12 Monate

### Berücksichtigte Teilnehmer\*innen:

Alle Teilnehmer/-innen mit mindestens 12 Monaten Teilnahmedauer am DMP



KV: 468 von 122425 berücksichtigten Teilnehmer\*innen

## Notfallmäßige stationäre Behandlung

### Qualitätsziel:

Weniger als 1 % der Teilnehmer/-innen hatten eine oder mehr Notfallmäßige stationäre Behandlungen wegen Diabetes mellitus Typ 2 innerhalb der letzten sechs Monate

### Berücksichtigte Teilnehmer\*innen:

Alle Teilnehmer/-innen mit mindestens sechs Monaten Teilnahmedauer am DMP



KV: 211 von 133384 berücksichtigten Teilnehmer\*innen

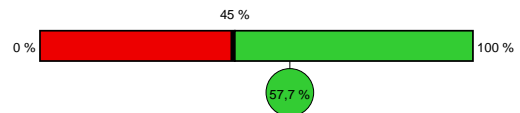
## RR <140/90 mmHg

### Qualitätsziel:

Mindestens 45 % der Teilnehmer/-innen mit bekannter Hypertonie haben einen Blutdruck kleiner gleich 139/89 mmHg

### Berücksichtigte Teilnehmer\*innen:

Alle Teilnehmer/-innen, bei denen eine Hypertonie als Begleiterkrankung dokumentiert wurde



KV: 71584 von 124037 berücksichtigten Teilnehmer\*innen

## Syst. RR > 150 mmHg

### Qualitätsziel:

Höchstens 15 % der Teilnehmer/-innen mit bekannter Hypertonie haben einen systolischen Blutdruck von größer als 150 mmHg

### Berücksichtigte Teilnehmer\*innen:

Alle Teilnehmer/-innen, bei denen eine Hypertonie als Begleiterkrankung dokumentiert wurde



KV: 17231 von 124037 berücksichtigten Teilnehmer\*innen

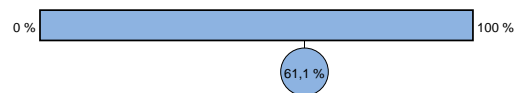
## Diabetes-Schulung (Diab-Schulung)

### Qualitätsziel:

Möglichst viele Teilnehmer/-innen sollen innerhalb des Berichtszeitraums oder während der 12 Monate davor an einer Diabetes-Schulung teilgenommen haben

### Berücksichtigte Teilnehmer\*innen:

Alle Teilnehmer/-innen die bei Einschreibung ungeschult waren (Berichtszeitraum und 12 Monate davor)



KV: 3340 von 5467 berücksichtigten Teilnehmer\*innen

# Auswertung der Qualitätsziele

## Hypertonie-Schulung (RR-Schulung)

### Qualitätsziel:

Möglichst viele Teilnehmer/-innen mit bekannter Hypertonie sollen innerhalb des Berichtszeitraums oder während der 12 Monate davor an einer Hypertonie-Schulung teilgenommen haben

### Berücksichtigte Teilnehmer\*innen:

Alle Teilnehmer/-innen die bei Einschreibung noch ungeschult waren und bei denen eine bekannte Hypertonie dokumentiert wurde (Berichtszeitraums und 12 Monate davor)



KV: 1010 von 1375 berücksichtigten Teilnehmer\*innen

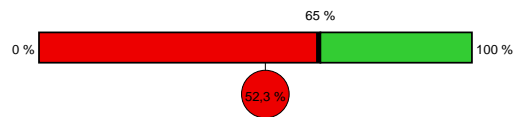
## Behandlung Fußläsionen

### Qualitätsziel:

Bei mindestens 65 % der Teilnehmer/-innen mit oberflächlicher Wunde mit Ischämie und tiefen Ulzera (mit oder ohne Wundinfektion, mit oder ohne Ischämie) erfolgt eine Behandlung/ Mitbehandlung in einer für das diabetische Fußsyndrom qualifizierten Einrichtung oder wurde veranlasst

### Berücksichtigte Teilnehmer\*innen:

Alle Teilnehmer/-innen mit oberflächlicher Wunde mit Ischämie und tiefen Ulzera (mit oder ohne Wundinfektion, mit oder ohne Ischämie) mit mindestens sechs Monaten Teilnahmedauer am DMP



KV: 252 von 482 berücksichtigten Teilnehmer\*innen

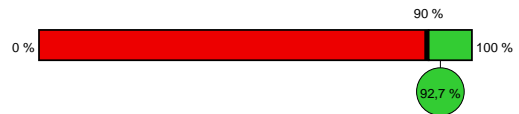
## Jährlich eGFR

### Qualitätsziel:

Bei mindestens 90 % der Teilnehmer/-innen wurde die eGFR in den letzten 12 Monaten bestimmt

### Berücksichtigte Teilnehmer\*innen:

Alle Teilnehmer/-innen mit mindestens 12 Monaten Teilnahmedauer am DMP



KV: 113501 von 122425 berücksichtigten Teilnehmer\*innen

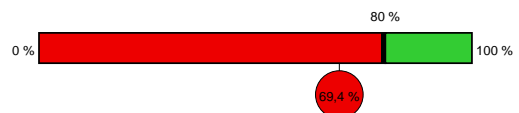
## Thrombozytenaggregationshemmer (TAH)

### Qualitätsziel:

Mindestens 80 % der Teilnehmer/-innen mit Makroangiopathie erhalten einen TAH

### Berücksichtigte Teilnehmer\*innen:

Alle Teilnehmer/-innen, bei denen AVK, KHK oder Schlaganfall dokumentiert wurde und bei denen keine Kontraindikation oder orale Antikoagulation besteht



KV: 23163 von 33391 berücksichtigten Teilnehmer\*innen

# Auswertung der Qualitätsziele

## Fußstatus

### Qualitätsziel:

Mindestens 80 % der Teilnehmer/-innen erhielten eine komplette Untersuchung des Fußstatus in den letzten 12 Monaten

### Berücksichtigte Teilnehmer\*innen:

Alle Teilnehmer/-innen mit mindestens 12 Monaten Teilnahmedauer am DMP



KV: 99487 von 122425 berücksichtigten Teilnehmer\*innen

## Pulsstatus bei Ulkus

### Qualitätsziel:

Mindestens 80 % der Teilnehmer/-innen mit einem Ulkus, bei denen gleichzeitig der Pulsstatus untersucht wurde

### Berücksichtigte Teilnehmer\*innen:

Alle Teilnehmer/-innen mit einem Ulkus



KV: 908 von 1134 berücksichtigten Teilnehmer\*innen

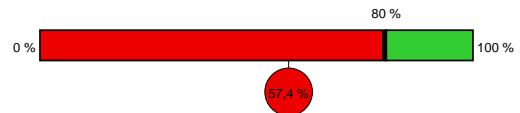
## Intervalle Fußinspektion (Intervalle Fuß)

### Qualitätsziel:

Mindestens 80 % der Teilnehmer/-innen bei denen angemessene Intervalle für künftige Fußinspektionen festgelegt wurden

### Berücksichtigte Teilnehmer\*innen:

Alle Teilnehmer/-innen ab 18 Jahre mit Neuropathie



KV: 9594 von 16705 berücksichtigten Teilnehmer\*innen

## Metformin bei Monotherapie

### Qualitätsziel:

Mindestens 70 % der Teilnehmer/-innen erhalten Metformin bei einer Monotherapie

### Berücksichtigte Teilnehmer\*innen:

Alle Teilnehmer/-innen mit einer Monotherapie mit einem Antidiabetikum



KV: 33143 von 42048 berücksichtigten Teilnehmer\*innen

# Auswertung der Qualitätsziele

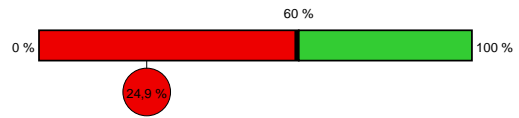
## Metformin plus SGLT2- I oder GLP-1-RA

### Qualitätsziel:

Mindestens 60 % der Teilnehmer/-innen mit KHK, Herzinfarkt, chronischer Herzinsuffizienz, Schlaganfall oder eGFR kleiner 60 ml/min/1,73m<sup>2</sup> KOF erhalten eine Kombinationstherapie mit Metformin plus SGLT2-Inhibitor oder GLP-1-Rezeptoragonisten

### Berücksichtigte Teilnehmer\*innen:

Alle Teilnehmer/-innen, bei denen eine KHK, ein Herzinfarkt, eine chronische Herzinsuffizienz, ein Schlaganfall oder eine eGFR kleiner als 60 ml/min/1,73m<sup>2</sup> KOF dokumentiert wurde und bei denen keine Kontraindikationen gegen Metformin oder SGLT2-Inhibitor und GLP-1-Rezeptoragonist besteht



KV: 13157 von 52879 berücksichtigten Teilnehmer\*innen

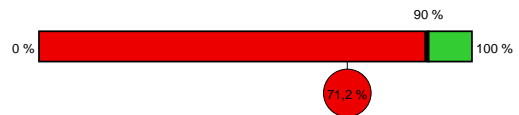
## Augenarzt

### Qualitätsziel:

Bei mindestens 90 % der Teilnehmer/-innen wurde eine augenärztliche Untersuchung in den letzten 24 Monaten durchgeführt

### Berücksichtigte Teilnehmer\*innen:

Alle Teilnehmer/-innen mit mindestens 24 Monaten Teilnahmedauer am DMP



KV: 73258 von 102880 berücksichtigten Teilnehmer\*innen

# Verlaufsbezogene Darstellung ausgewählter Indikatoren

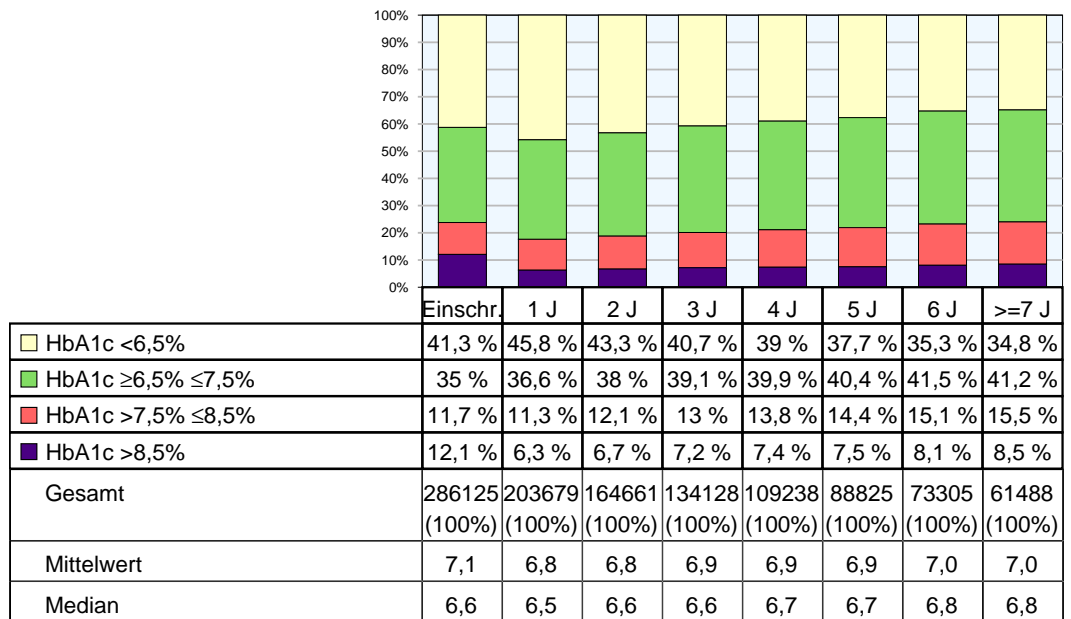
## Was zeigen die Grafiken?

Die Säulen repräsentieren Werte, die die Patienten nach der jeweils angegebenen DMP-Teilnahmedauer aufweisen. In der Säule "1 J" sind beispielsweise die Werte aller Patienten zusammengefasst, die 1 Jahr am DMP teilnehmen.

Die Werte eines Patienten können mehrfach vorkommen. Abhängig von der DMP-Teilnahmedauer können die nach der jeweiligen Teilnahmedauer erhobenen Werte eines Patienten z.B. in den Säulen "Einschreibung" bis "ntes Jahr" eingegangen sein.

Die erste Grafik zeigt die Verteilung der HbA1c-Werte, gruppiert nach vier Klassen. Die zweite Grafik stellt die Entwicklung des Blutdrucks bei Patienten mit bekannter Hypertonie im Verlauf der DMP-Teilnahme dar.

## HbA1c-Werteklassen



## Blutdruck-Werteklassen

