

Indikationsspezifischer Bericht für die Gemeinsame Einrichtung zum DMP Diabetes mellitus Typ 2

Berichtszeitraum 01.01.2015 bis 30.06.2015

Erstellungstag: 30.09.2015

Gemeinsame Einrichtung DMP DiabetesTyp 2 , Postfach 4240 , 54232 Trier

In diesem Bericht

- **Überblick**
Seite: 1
- **Kernbericht**
Seite: 2 - 4
- **Erweiterter Bericht**
Seite: 4
- **Verlaufsbezogene Darstellung von**
HbA1c-Werteklassen
HbA1c-Zielwerterreichung
Blutdruck-Werteklassen
Seite: 5

Sehr geehrte Damen und Herren,

Sie erhalten den indikationsspezifischen Bericht für die Gemeinsame Einrichtung zum DMP Diabetes mellitus Typ 2, Ausgabe für den Berichtszeitraum 01.01.2015 bis 30.06.2015 (Erstellungstag: 30.09.2015). Neben dem Kernbericht stellen wir Ihnen zusätzlich ausgewählte Indikatoren im zeitlichen Verlauf dar.

Mit freundlichen Grüßen

Ihre Gemeinsame Einrichtung DMP DiabetesTyp 2

Hotline: 0651-17039-17 / Montag bis Freitag 08:00 - 17:00 Uhr / E-mail: info@datenstelle-trier.de

Patienten im Bericht

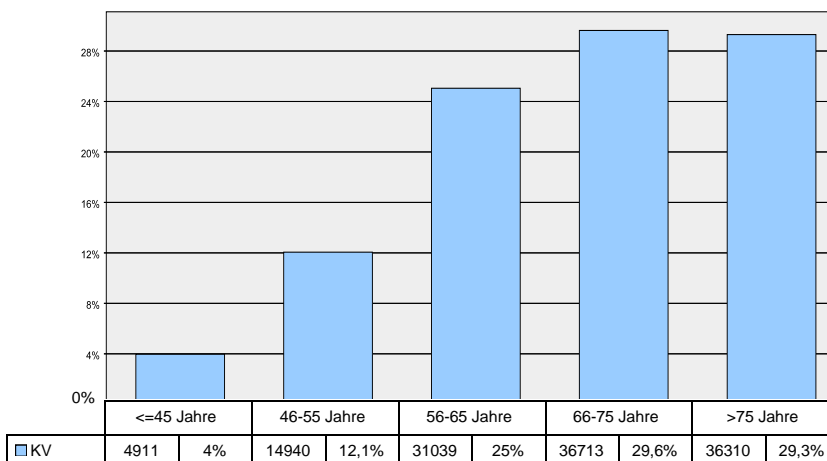
Kernbericht: 123913 Patienten

Verlaufsbezogene Darstellung: 320829 Patienten

Seit DMP-Beginn gingen für 320829 Patienten der KV Dokumentationsbögen in der Berichtsstelle ein. Im Berichtszeitraum vom 01.01.2015 bis 30.06.2015 liegen für 123913 Patienten Dokumentationsbögen vor. Alle diese Patienten wurden im Kernbericht berücksichtigt.

Altersverteilung

Die Patienten aller Praxen der KV sind durchschnittlich **67** Jahre alt.



Ergebnisse im Überblick

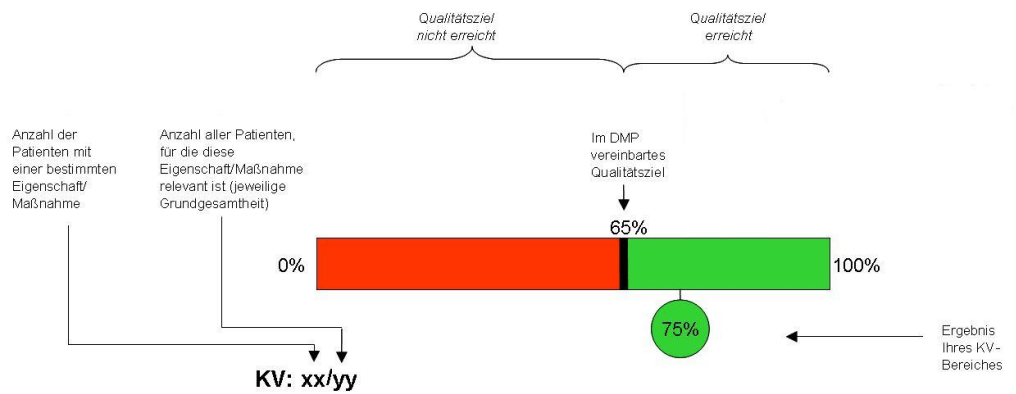
Auf der Basis der im DMP-Vertrag vereinbarten Qualitätsziele sind die folgenden Ergebnisse erreicht worden.

Thema	Ziel nicht erreicht	Ziel erreicht
Hypoglykämie		✓
Notfallmäßige stationäre Behandlung		✓
Metformin		✓
Augenarzt	!	
Diab. Fuß	!	
HbA1c-Wert		✓
HbA1c-Zielwert		✓
Blutdruck		✓
Nierenfunktion		✓
TAH	!	

Kernbericht

Erklärung

Für diesen Indikator finden Sie eine → verlaufsbezogene Darstellung



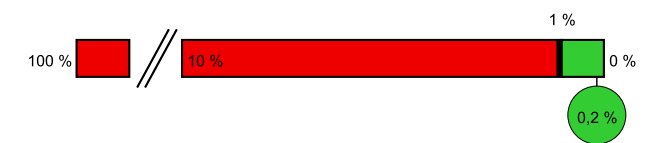
Hypoglykämie

Qualitätsziel

Weniger als 1% der Patienten mit zwei oder mehr dokumentierten Notfallmäßigen Behandlungen von Hypoglykämien bei Betrachtung der letzten sechs Monate des DMP

Grundgesamtheit

Alle eingeschriebenen Patienten mit mindestens sechs Monaten Teilnahmedauer am DMP



KV : 186 / 111356

Notfallmäßige stationäre Behandlung

Qualitätsziel

Weniger als 2% der Patienten mit einer oder mehr Notfallmäßigen stationären Behandlungen wegen Diabetes bei Betrachtung der letzten sechs Monate des DMP

Grundgesamtheit

Alle eingeschriebenen Patienten mit mindestens sechs Monaten Teilnahmedauer am DMP



KV : 183 / 111356

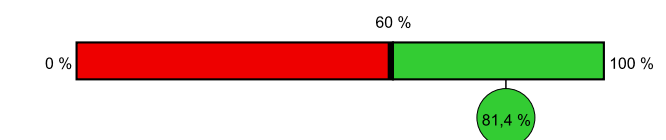
Metformin

Qualitätsziel

Mindestens 60% der übergewichtigen Patienten mit Metformin bei Monotherapie mit einem oralen Antidiabetikum

Grundgesamtheit

Alle eingeschriebenen übergewichtigen Patienten, mit einem oralen Antidiabetikum als Monotherapie



KV : 28269 / 34720

Augenarzt

Qualitätsziel

Mindestens 90% der Patienten mit einer augenärztlichen Untersuchung in den letzten 12 Monaten

Grundgesamtheit

Alle eingeschriebenen Patienten mit einer DMP-Teilnahmedauer von mindestens 12 Monaten



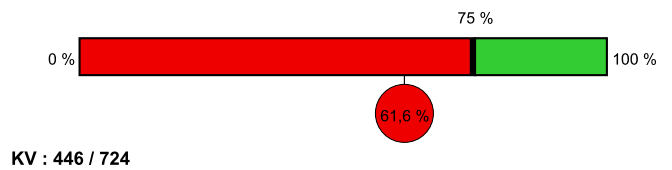
Diabetischer Fuß

Qualitätsziel

Mindestens 75% der Patienten mit Mitbehandlung durch eine auf die Behandlung des diabetischen Fußes spezialisierte Einrichtung bei auffälligem Fußstatus

Grundgesamtheit

Alle eingeschriebenen Patienten mit auffälligem Fußstatus (und Wagner 2-5 oder Armstrong C/D).



HbA1c-Wert

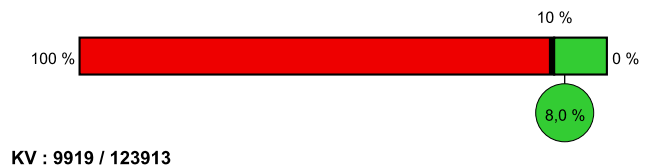


Qualitätsziel

Höchstens 10% der Patienten, mit einem HbA1c-Wert von $\geq 8,5\%$

Grundgesamtheit

Alle eingeschriebenen Patienten



HbA1c- Zielwert

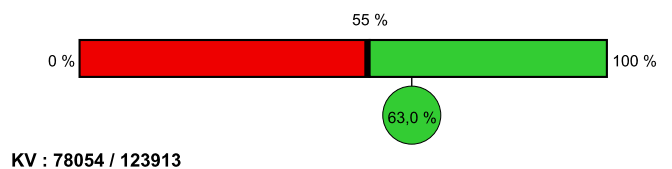


Qualitätsziel

Mindestens 55% der Patienten, die ihren individuell vereinbarten HbA1c-Zielwert erreicht haben

Grundgesamtheit

Alle eingeschriebenen Patienten



Kernbericht

Blutdruck

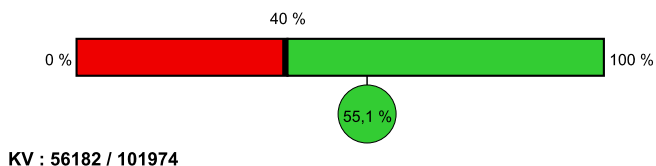


Qualitätsziel

Mindestens 40% der Patienten mit Hypertonie mit normotensiven Blutdruckwerten

Grundgesamtheit

Alle eingeschriebenen Patienten mit Hypertonie



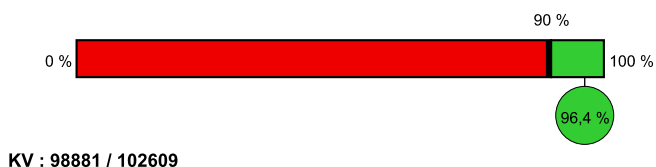
Nierenfunktion

Qualitätsziel

Mindestens 90% aller Patienten mit Bestimmung des Serum-Kreatininwertes in den letzten 12 Monaten

Grundgesamtheit

Alle eingeschriebenen Patienten mit einer DMP-Teilnahmedauer von mindestens 12 Monaten



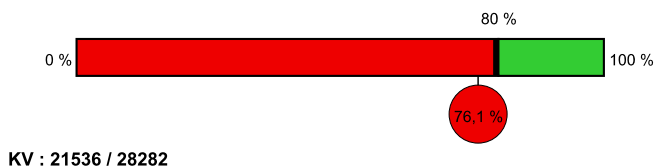
Thrombozytenaggregationshemmer

Qualitätsziel

Verordnung eines Thrombozytenaggregationshemmers bei mindestens 80% aller Patienten mit Makroangiopathie

Grundgesamtheit

Alle eingeschriebenen Patienten mit AVK/KHK/Schlaganfall, Herzinfarkt, Amputation bei denen keine Kontraindikation vorliegt



Erweiterter Bericht

Diabetes-Schulung

Qualitätsziel

Teilnahme von mindestens 85% der Patienten an der empfohlenen Diabetes-Schulung innerhalb von 4 Quartalen nach der Verordnung

Grundgesamtheit

Alle Patienten mit Empfehlung einer Diabetes-Schulung



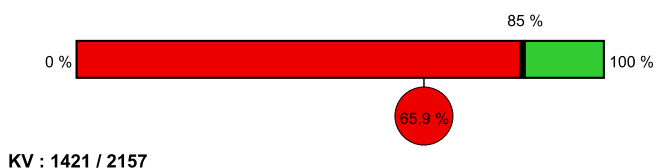
Hypertonie-Schulung

Qualitätsziel

Teilnahme von mindestens 85% der Patienten an der empfohlenen Hypertonie-Schulung innerhalb von 4 Quartalen nach der Verordnung

Grundgesamtheit

Alle Patienten mit Empfehlung einer Hypertonie-Schulung



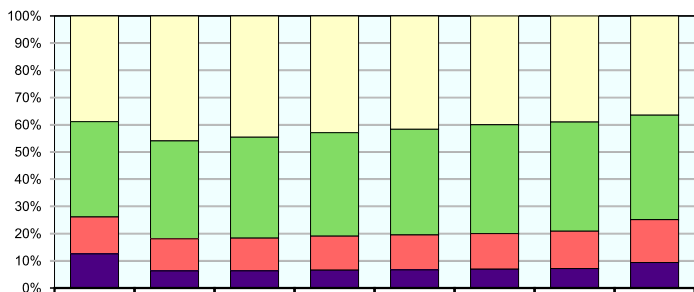
Verlaufsbezogene Darstellung ausgewählter Indikatoren

Erläuterungen

Die Säulen repräsentieren Werte, die die Patienten nach der jeweils angegebenen DMP-Teilnahmedauer aufwiesen. In der Säule "1J" bspw. sind alle jemals von Patienten nach 1 Jahr DMP-Teilnahme gemessenen Werte aufgeführt. Die entsprechend erhobenen Werte eines Patienten gehen darum in der Regel - abhängig von der Dauer seiner DMP-Teilnahme - in mehrere Säulen ein.

Durch die oben erläuterte Vorgehensweise und der daraus folgenden Tatsache, dass die in den Säulen zusammengefassten Werte nicht zeitgleich erhoben wurden, ist die Darstellung keine Momentaufnahme der Patienten der KV und spiegelt auch nicht die Zahl der Patienten mit einer bestimmten DMP-Teilnahmedauer wider.

HbA1c-Werteklassen

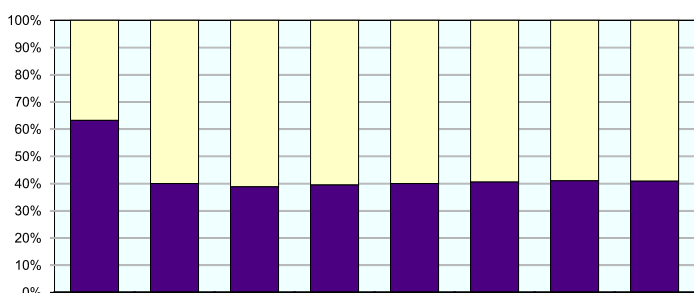


Im Diagramm erkennen Sie, dass von allen Ihren Patienten, die beispielsweise 1 Jahr am DMP teilnehmen, 6,3% einen HbA1c-Wert von $\geq 8,5\%$ aufweisen.

	Einschr	0,5 J	1 J	1,5 J	2 J	2,5 J	3 J	$\geq 3,5$ J
□ HbA1c <6,5%	38,9 %	45,9 %	44,6 %	42,9 %	41,6 %	40,1 %	39 %	36,5 %
■ HbA1c $\geq 6,5\%$ bis <7,5%	35 %	36 %	37 %	38 %	38,9 %	39,9 %	40,1 %	38,4 %
■ HbA1c $\geq 7,5\%$ bis <8,5%	13,6 %	11,8 %	12,1 %	12,5 %	12,8 %	13,1 %	13,7 %	15,8 %
■ HbA1c $\geq 8,5\%$	12,5 %	6,3 %	6,3 %	6,6 %	6,7 %	6,9 %	7,1 %	9,4 %
Gesamt	320829 (100%)	220638 (100%)	190316 (100%)	165274 (100%)	146337 (100%)	129033 (100%)	113992 (100%)	106413 (100%)
Mittelwert	7,1	6,7	6,8	6,8	6,8	6,8	6,9	7
Median	6,7	6,5	6,5	6,6	6,6	6,6	6,7	6,7

HbA1c Zielwert-erreichung

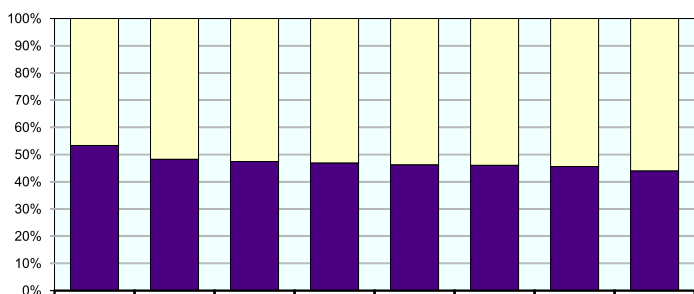
Im Diagramm erkennen Sie, dass von allen Ihren Patienten, die beispielsweise 1 Jahr am DMP teilnehmen, 61,2% den individuell vereinbarten HbA1c-Zielwert erreichen.



	Einschr	0,5 J	1 J	1,5 J	2 J	2,5 J	3 J	$\geq 3,5$ J
□ HbA1c -Zielwert erreicht	36,8 %	60 %	61,2 %	60,5 %	60,1 %	59,4 %	59 %	59,1 %
■ HbA1c -Zielwert nicht erreicht	63,2 %	40 %	38,8 %	39,5 %	39,9 %	40,6 %	41 %	40,9 %
Gesamt	320829 (100%)	220639 (100%)	190316 (100%)	165274 (100%)	146337 (100%)	129033 (100%)	113992 (100%)	106413 (100%)

Blutdruck-Werteklassen

Im Diagramm erkennen Sie, dass von allen Ihren Patienten mit einer Hypertonie, die beispielsweise 1 Jahr am DMP teilnehmen, 52,6% normotone Blutdruckwerte (<140/90mmHg) aufweisen.



	Einschr	0,5 J	1 J	1,5 J	2 J	2,5 J	3 J	$\geq 3,5$ J
□ Blutdruck <140/90mmHg (normoton)	46,7 %	51,8 %	52,6 %	53,1 %	53,8 %	54 %	54,4 %	56,1 %
■ Blutdruck $\geq 140/90$ mmHg (hyperton)	53,3 %	48,2 %	47,4 %	46,9 %	46,2 %	46 %	45,6 %	43,9 %
Gesamt	184995 (100%)	144038 (100%)	129822 (100%)	119040 (100%)	109544 (100%)	99252 (100%)	89448 (100%)	91505 (100%)