

Feedback-Bericht für die Gemeinsame Einrichtung zum DMP Diabetes mellitus Typ 2

Berichtszeitraum 01.01.2016 bis 30.06.2016

Erstellungstag: 13.10.2016

In diesem Bericht

- **Überblick** Seite: 1
- **Auswertung der Qualitätsziele** Seite: 2
- **Verlaufsbezogene Darstellung** Seite: 5
- **Erweiterter Bericht** Seite: 6
- **Anhang** Seite: 7

Gemeinsame Einrichtung DMP DiabetesTyp 2 , Postfach 4240 , 54232 Trier

Sehr geehrte Damen und Herren,

Sie erhalten den Feedback-Bericht für die Gemeinsame Einrichtung zum DMP Diabetes mellitus Typ 2 für den Berichtszeitraum 01.01.2016 bis 30.06.2016. Sie können dem Bericht entnehmen, inwieweit die Qualitätsziele erreicht wurden. Neben der Auswertung der Qualitätsziele stellen wir Ihnen zusätzlich ausgewählte Indikatoren im zeitlichen Verlauf dar.

Mit freundlichen Grüßen

Ihre Gemeinsame Einrichtung DMP DiabetesTyp 2

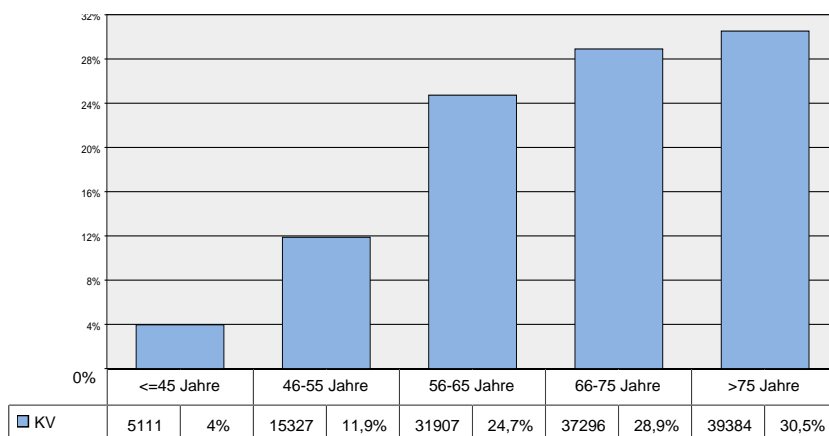
Patienten im Bericht

Auswertung der Qualitätsziele: **129025** Patienten

Hinweis: Im Berichtszeitraum vom 01.01.2016 bis 30.06.2016 liegen für 129025 Patienten Dokumentationsbögen vor. Diese Patienten wurden in der Auswertung berücksichtigt (davon 7107 Patienten, für die nur die Erstdokumentation vorliegt, und 121918 Patienten mit mindestens einer Folgedokumentation).

Altersverteilung

Die Patienten aller Praxen der KV sind durchschnittlich **67** Jahre alt.

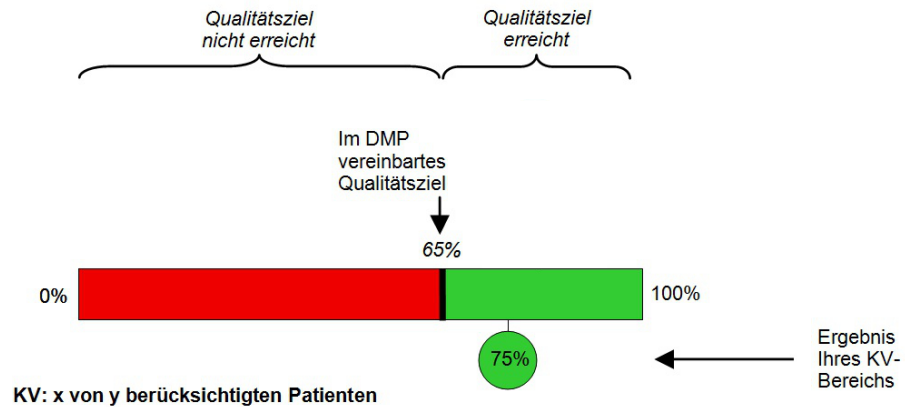


Ergebnisse im Überblick

Thema	Ziel nicht erreicht	Ziel erreicht
Metformin		✓
Augenarzt	!	
Diab. Fuß	!	
HbA1c-Wert		✓
HbA1c-Zielwert		✓
Blutdruck		✓
Nierenfunktion	!	
TAH	!	

Auswertung der Qualitätsziele

Erklärung



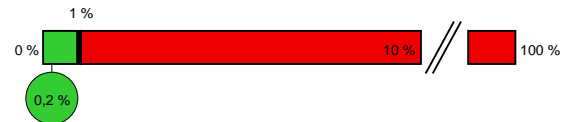
Hypoglykämie

Qualitätsziel:

Weniger als 1% der Patienten hatten zwei oder mehr Notfallmäßige Behandlungen von Hypoglykämien innerhalb der letzten sechs Monate

Berücksichtigte Patienten:

Alle Patienten mit mindestens sechs Monaten Teilnahmedauer am DMP



KV: 265 von 114636 berücksichtigten Patienten

Notfallmäßige stationäre Behandlung

Qualitätsziel:

Weniger als 2% der Patienten hatten eine oder mehrere Notfallmäßige stationäre Behandlungen wegen Diabetes innerhalb der letzten sechs Monate

Berücksichtigte Patienten:

Alle Patienten mit mindestens sechs Monaten Teilnahmedauer am DMP



KV: 222 von 114636 berücksichtigten Patienten

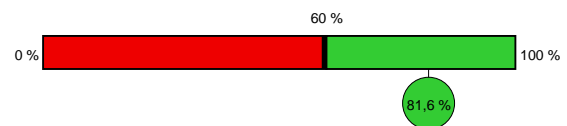
Metformin

Qualitätsziel:

Mindestens 60% der übergewichtigen Patienten unter antidiabetischer oraler Monotherapie erhalten Metformin

Berücksichtigte Patienten:

Alle übergewichtigen Patienten mit einem oralen Antidiabetikum als Monotherapie



KV: 28880 von 35383 berücksichtigten Patienten

Auswertung der Qualitätsziele

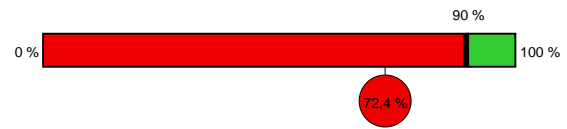
Augenarzt

Qualitätsziel:

Bei mindestens 90% der Patienten wurde eine augenärztliche Untersuchung in den letzten 12 Monaten durchgeführt

Berücksichtigte Patienten:

Alle Patienten mit mindestens 12 Monaten Teilnahmedauer am DMP



KV: 76777 von 106020 berücksichtigten Patienten

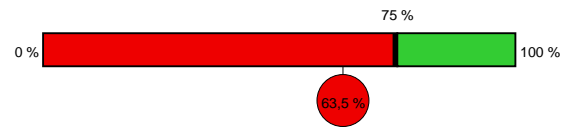
Diabetischer Fuß

Qualitätsziel:

Bei mindestens 75% der Patienten mit auffälligem Fußstatus erfolgt die Mitbehandlung durch eine auf die Behandlung des diabetischen Fußes spezialisierte Einrichtung

Berücksichtigte Patienten:

Alle Patienten mit auffälligem Fußstatus und Wagner 2-5 oder Armstrong C/D



KV: 480 von 756 berücksichtigten Patienten

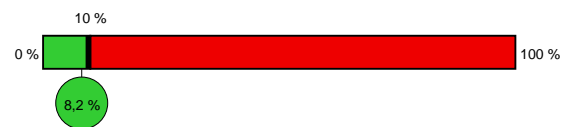
HbA1c-Wert

Qualitätsziel:

Höchstens 10% der Patienten haben einen HbA1c-Wert von $\geq 8,5\%$ (69 mmol/mol)

Berücksichtigte Patienten:

Alle Patienten



KV: 10555 von 129025 berücksichtigten Patienten

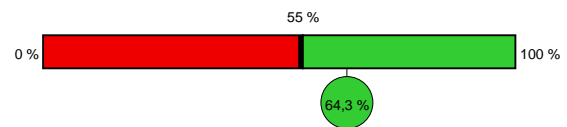
HbA1c- Zielwert

Qualitätsziel:

Mindestens 55% der Patienten haben ihren individuell vereinbarten HbA1c-Zielwert erreicht

Berücksichtigte Patienten:

Alle Patienten mit mindestens 12 Monaten Teilnahmedauer am DMP



KV: 68197 von 106020 berücksichtigten Patienten

Auswertung der Qualitätsziele

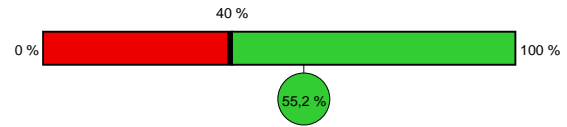
Blutdruck

Qualitätsziel:

Mindestens 40% der Patienten mit bekannter Hypertonie haben einen Blutdruck $\leq 139/89$ mmHg

Berücksichtigte Patienten:

Alle Patienten, bei denen eine Hypertonie als Begleiterkrankung dokumentiert wurde



KV: 58577 von 106114 berücksichtigten Patienten

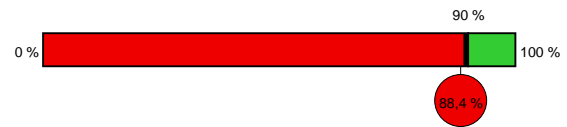
Nierenfunktion

Qualitätsziel:

Bei mindestens 90% der Patienten wurde die eGFR in den letzten 12 Monaten bestimmt

Berücksichtigte Patienten:

Alle Patienten mit mindestens 12 Monaten Teilnahmedauer am DMP



KV: 93737 von 106020 berücksichtigten Patienten

Thrombozytenaggregationshemmer

Qualitätsziel:

Mindestens 80% der Patienten mit Makroangiopathie erhalten einen Thrombozytenaggregationshemmer

Berücksichtigte Patienten:

Alle Patienten, bei denen AVK, KHK, Schlaganfall, Herzinfarkt oder Amputation dokumentiert wurde und bei denen keine Kontraindikation vorliegt und / oder die keine orale Antikoagulation erhalten



KV: 25297 von 34529 berücksichtigten Patienten

Verlaufsbezogene Darstellung ausgewählter Indikatoren

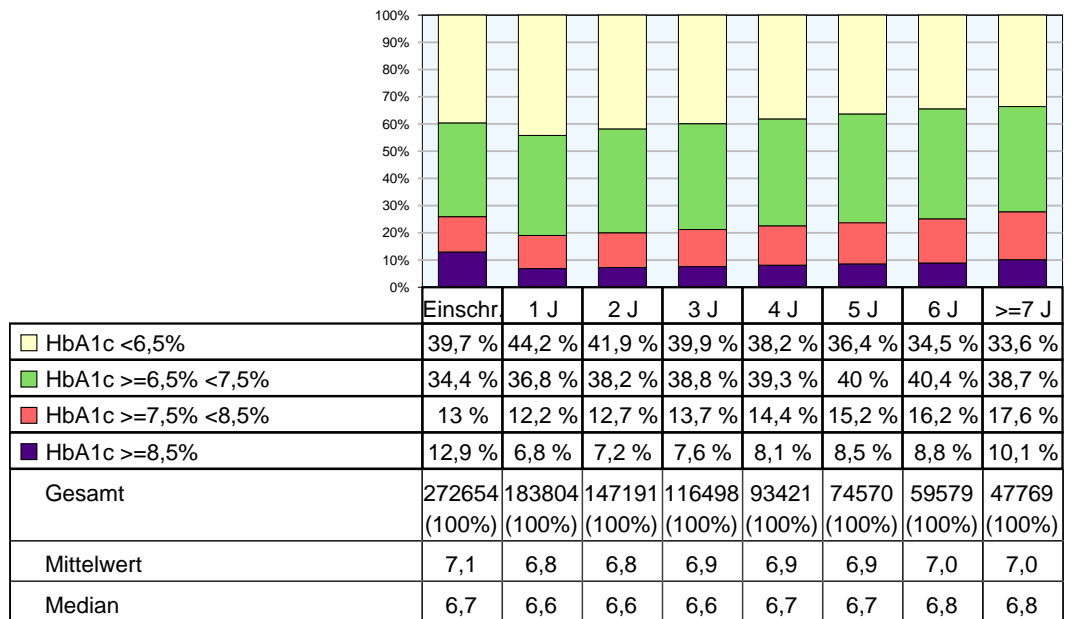
Was zeigen die Grafiken?

Die Säulen repräsentieren Werte, die die Patienten nach der jeweils angegebenen DMP-Teilnahmedauer aufweisen. In der Säule "1 J" sind beispielsweise die Werte aller Patienten zusammengefasst, die 1 Jahr am DMP teilnehmen.

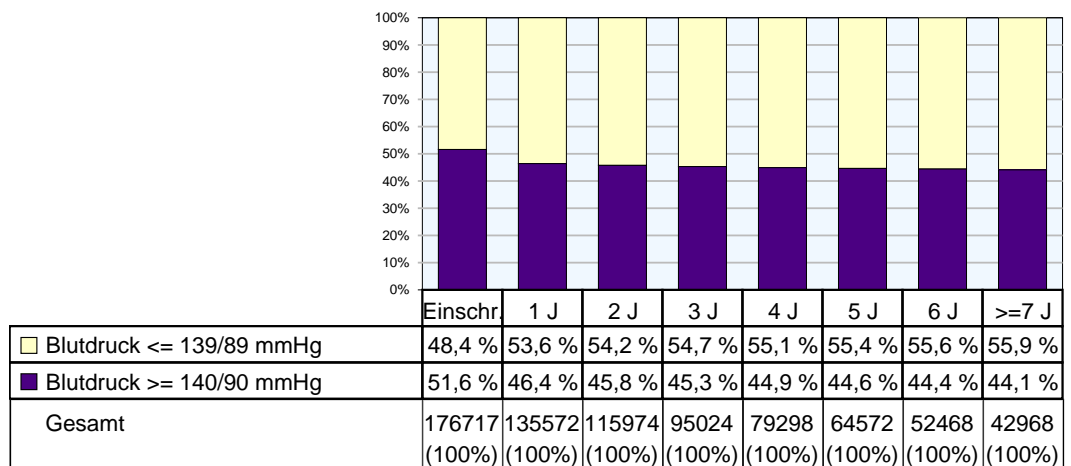
Die Werte eines Patienten können mehrfach vorkommen. Abhängig von der DMP-Teilnahmedauer können die nach der jeweiligen Teilnahmedauer erhobenen Werte eines Patienten z.B. in den Säulen "Einschreibung" bis "ntes Jahr" eingegangen sein.

Die erste Grafik zeigt die Verteilung der HbA1c-Werte, gruppiert nach vier Klassen. Die zweite Grafik stellt die Entwicklung des Blutdrucks bei Patienten mit bekannter Hypertonie im Verlauf der DMP-Teilnahme dar.

HbA1c-Werteklassen



Blutdruck-Werteklassen



Erweiterter Bericht

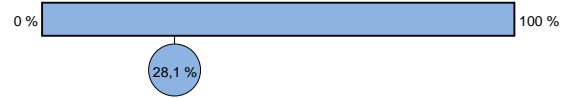
Diabetes- Schulung (Quote)

Qualitätsziel:

Ein hoher Anteil der Patienten hat im Rahmen des DMP an einer Diabetes-Schulung teilgenommen

Berücksichtigte Patienten:

Alle Patienten



KV: 36198 von 129025 berücksichtigten Patienten

Hypertonie- Schulung (Quote)

Qualitätsziel:

Ein hoher Anteil der Patienten mit bekannter Hypertonie hat im Rahmen des DMP an einer Hypertonie-Schulung teilgenommen

Berücksichtigte Patienten:

Alle Patienten mit bekannter Hypertonie



KV: 9953 von 106114 berücksichtigten Patienten