

Feedback-Bericht für die Gemeinsame Einrichtung zum DMP Diabetes mellitus Typ 2

Berichtszeitraum 01.07.2018 bis 31.12.2018

Erstellungstag: 09.04.2019

In diesem Bericht

- **Überblick** Seite: 1
- **Auswertung der Qualitätsziele** Seite: 2
- **Verlaufsbezogene Darstellung** Seite: 6
- **Anhang** Seite: 7

Gemeinsame Einrichtung für DMP, Postfach 4240, 54232 Trier

Sehr geehrte Damen und Herren,

Sie erhalten den Feedback-Bericht für die Gemeinsame Einrichtung zum DMP Diabetes mellitus Typ 2 für den Berichtszeitraum 01.07.2018 bis 31.12.2018. Sie können dem Bericht entnehmen, inwieweit die Qualitätsziele erreicht wurden. Neben der Auswertung der Qualitätsziele stellen wir Ihnen zusätzlich ausgewählte Indikatoren im zeitlichen Verlauf dar.

Hinweis: In den Auswertungen Diabetes-Schulung (Quote) und Hypertonie-Schulung (Quote) werden Dokumentationen erst ab dem Jahr 2007 berücksichtigt. Alle vorherigen Jahre wurden aufgrund der Aufbewahrungsfristen gelöscht!

Mit freundlichen Grüßen

Ihre Gemeinsame Einrichtung für DMP

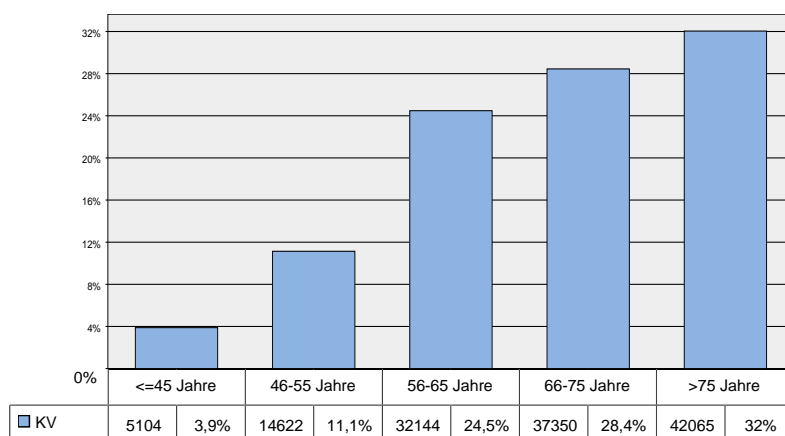
Patienten im Bericht

Auswertung der Qualitätsziele: 131285 Patienten

Hinweis: Im Berichtszeitraum vom 01.07.2018 bis 31.12.2018 liegen für 131285 Patienten Dokumentationsbögen vor. Diese Patienten wurden in der Auswertung berücksichtigt (davon 6301 Patienten, für die nur die Erstdokumentation vorliegt, und 124984 Patienten mit mindestens einer Folgedokumentation).

Altersverteilung

Die Patienten aller Praxen der KV sind durchschnittlich **68** Jahre alt.

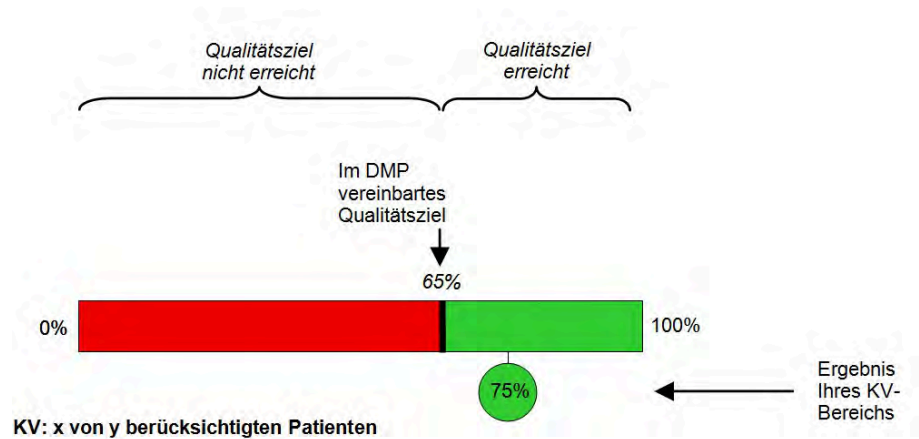


Ergebnisse im Überblick

Thema	Ziel nicht erreicht	Ziel erreicht
Metformin		✓
Thrombozytenaggregationshemmer	!	
HbA1c > 8,5%		✓
HbA1c-Zielwert		✓
RR ≤ 139/89 mmHg		✓
Syst. RR > 150 mmHg		✓
Jährliche eGFR		✓
Beh. Fußläsionen	!	
Pulsstatus bei Ulkus		✓
Jährlicher Fußstatus		✓
Intervalle Fußinspektion	!	
Augenarzt	!	

Auswertung der Qualitätsziele

Erklärung



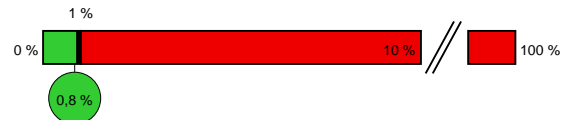
Hypoglykämie

Qualitätsziel:

Weniger als 1% der Patienten hatten eine oder mehr notfallmäßige Behandlungen von Hypoglykämien innerhalb der letzten 12 Monate

Berücksichtigte Patienten:

Alle Patienten mit mindestens 12 Monaten Teilnahmedauer am DMP



KV: 912 von 108987 berücksichtigten Patienten

Notfallmäßige stationäre Behandlung

Qualitätsziel:

Weniger als 1% der Patienten hatten eine oder mehrere notfallmäßige stationäre Behandlungen wegen Diabetes innerhalb der letzten sechs Monate

Berücksichtigte Patienten:

Alle Patienten mit mindestens sechs Monaten Teilnahmedauer am DMP



KV: 197 von 117471 berücksichtigten Patienten

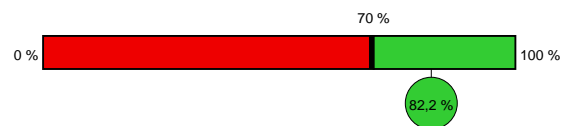
Metformin

Qualitätsziel:

Mindestens 70% der Patienten unter antidiabetischer oraler Monotherapie erhalten Metformin

Berücksichtigte Patienten:

Alle Patienten mit einem oralen Antidiabetikum als Monotherapie



KV: 33959 von 41317 berücksichtigten Patienten

Augenarzt

Qualitätsziel:

Bei mindestens 90% der Patienten wurde eine augenärztliche Untersuchung in den letzten 24 Monaten durchgeführt

Berücksichtigte Patienten:

Alle Patienten mit mindestens 24 Monaten Teilnahmedauer am DMP



KV: 73375 von 95027 berücksichtigten Patienten

Auswertung der Qualitätsziele

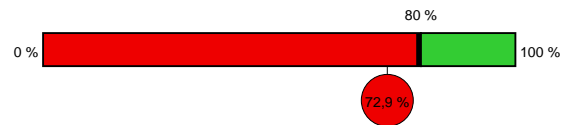
Thrombozyten- aggregations- hemmer

Qualitätsziel:

Mindestens 80% der Patienten mit Makroangiopathie erhalten einen Thrombozytenaggregationshemmer

Berücksichtigte Patienten:

Alle Patienten, bei denen AVK, KHK, Schlaganfall oder Herzinfarkt dokumentiert wurde und bei denen keine Kontraindikation vorliegt und / oder die keine orale Antikoagulation erhalten



KV: 24273 von 33306 berücksichtigten Patienten

HbA1c-Wert

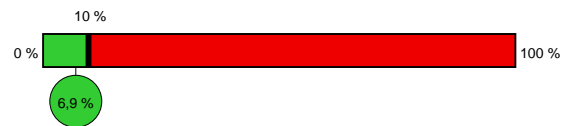
> 8,5%

Qualitätsziel:

Höchstens 10% der Patienten haben einen HbA1c-Wert von > 8,5% (69 mmol/mol)

Berücksichtigte Patienten:

Alle Patienten



KV: 9092 von 131285 berücksichtigten Patienten

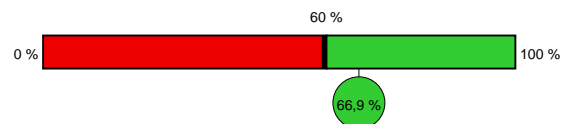
Individueller HbA1c- Zielwert

Qualitätsziel:

Mindestens 60% der Patienten haben ihren individuell vereinbarten HbA1c-Zielwert erreicht

Berücksichtigte Patienten:

Alle Patienten mit mindestens 12 Monaten Teilnahmedauer am DMP



KV: 72878 von 108987 berücksichtigten Patienten

RR

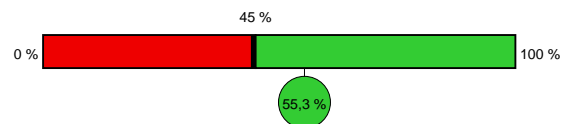
≤ 139/89 mmHg

Qualitätsziel:

Mindestens 45% der Patienten mit bekannter Hypertonie haben einen Blutdruck ≤139/89 mmHg

Berücksichtigte Patienten:

Alle Patienten, bei denen eine Hypertonie als Begleiterkrankung dokumentiert wurde



KV: 59456 von 107431 berücksichtigten Patienten

Systolischer Blutdruck

> 150 mmHg

Qualitätsziel:

Höchstens 15% der Patienten mit bekannter Hypertonie haben einen systolischen Blutdruck von >150 mmHg

Berücksichtigte Patienten:

Alle Patienten, bei denen eine Hypertonie als Begleiterkrankung dokumentiert wurde



KV: 14620 von 107431 berücksichtigten Patienten

Auswertung der Qualitätsziele

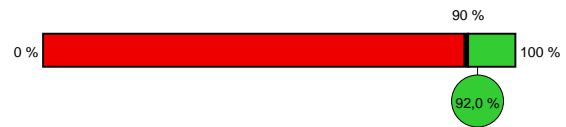
Jährliche eGFR

Qualitätsziel:

Bei mindestens 90% der Patienten wurde die eGFR in den letzten 12 Monaten bestimmt

Berücksichtigte Patienten:

Alle Patienten mit mindestens 12 Monaten Teilnahmedauer am DMP



KV: 100254 von 108987 berücksichtigten Patienten

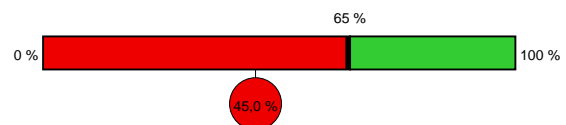
Behandlung Fußläsionen

Qualitätsziel:

Mindestens bei 65% der Patienten mit oberflächlicher Wunde mit Ischämie und allen Patienten mit tiefen Ulzera wurde eine Behandlung/Mitbehandlung in einer für das diabetische Fußsyndrom qualifizierten Einrichtung veranlasst

Berücksichtigte Patienten:

Alle Patienten mit oberflächlicher Wunde mit Ischämie und alle Patienten mit tiefen Ulzera mit mindestens sechs Monaten Teilnahmedauer am DMP



KV: 260 von 578 berücksichtigten Patienten

Jährlicher Fußstatus

Qualitätsziel:

Mindestens 80% aller Patienten mit Erhebung des Fußstatus in den letzten 12 Monaten

Berücksichtigte Patienten:

Alle Patienten mit mindestens 12 Monaten Teilnahmedauer am DMP



KV: 87628 von 108987 berücksichtigten Patienten

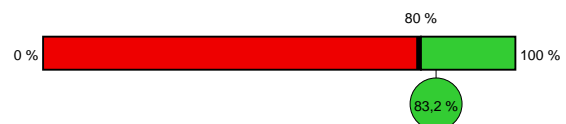
Pulsstatus bei Ulkus

Qualitätsziel:

Mindestens 80% aller Patienten mit einem Ulkus, bei denen gleichzeitig der Pulsstatus untersucht wurde

Berücksichtigte Patienten:

Alle Patienten mit einem Ulkus



KV: 1075 von 1292 berücksichtigten Patienten

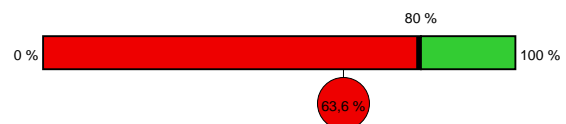
Intervalle Fußinspektion

Qualitätsziel:

Mindestens 80% aller Patienten bei denen angemessene Intervalle für künftige Fußinspektionen festgelegt wurden

Berücksichtigte Patienten:

Alle Patienten ≥ 18 Jahre mit Neuropathie, ohne Ulkus und ohne (Wund)Infektion



KV: 9262 von 14563 berücksichtigten Patienten

Auswertung der Qualitätsziele

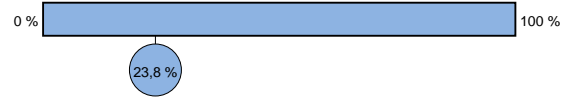
Diabetes-Schulung (Quote)

Qualitätsziel:

Ein hoher Anteil der Patienten hat im Rahmen des DMP an einer Diabetes-Schulung teilgenommen

Berücksichtigte Patienten:

Alle Patienten



KV: 31225 von 131285 berücksichtigten Patienten

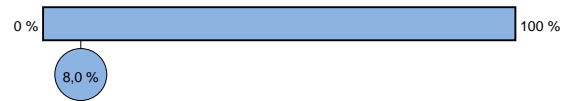
Hypertonie-Schulung (Quote)

Qualitätsziel:

Ein hoher Anteil der Patienten mit bekannter Hypertonie hat im Rahmen des DMP an einer Hypertonie-Schulung teilgenommen

Berücksichtigte Patienten:

Alle Patienten mit bekannter Hypertonie



KV: 8576 von 107431 berücksichtigten Patienten

Verlaufsbezogene Darstellung ausgewählter Indikatoren

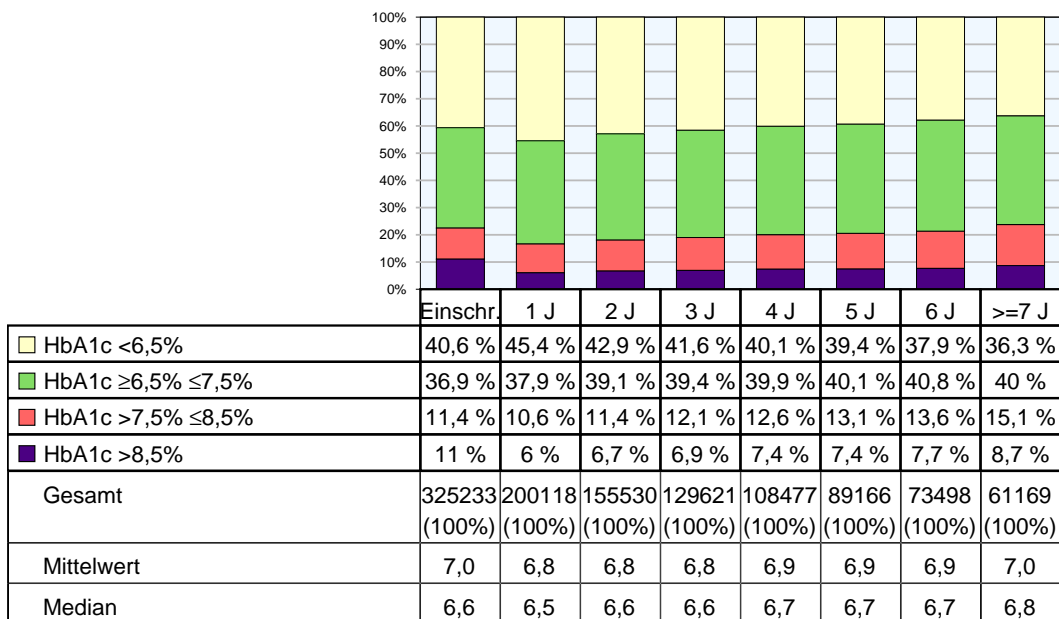
Was zeigen die Grafiken?

Die Säulen repräsentieren Werte, die die Patienten nach der jeweils angegebenen DMP-Teilnahmedauer aufweisen. In der Säule "1 J" sind beispielsweise die Werte aller Patienten zusammengefasst, die 1 Jahr am DMP teilnehmen.

Die Werte eines Patienten können mehrfach vorkommen. Abhängig von der DMP-Teilnahmedauer können die nach der jeweiligen Teilnahmedauer erhobenen Werte eines Patienten z.B. in den Säulen "Einschreibung" bis "ntes Jahr" eingegangen sein.

Die erste Grafik zeigt die Verteilung der HbA1c-Werte, gruppiert nach vier Klassen. Die zweite Grafik stellt die Entwicklung des Blutdrucks bei Patienten mit bekannter Hypertonie im Verlauf der DMP-Teilnahme dar.

HbA1c-Werteklassen



Blutdruck-Werteklassen

