

# Feedback-Bericht für die Gemeinsame Einrichtung zum DMP Diabetes mellitus Typ 1

Berichtszeitraum 01.01.2021 bis 30.06.2021

Erstellungstag: 09.09.2021

## In diesem Bericht

- **Übersicht** Seite 1
- **Auswertung der Qualitätsziele** Seite 2
- **Verlaufsbezogene Darstellung** Seite 5

Gemeinsame Einrichtung für DMP , Postfach 4240 , 54232 Trier

Sehr geehrte Damen und Herren,

Sie erhalten den Feedback-Bericht für die Gemeinsame Einrichtung zum DMP Diabetes mellitus Typ 1 für den Berichtszeitraum 01.01.2021 bis 30.06.2021. Sie können dem Bericht entnehmen, inwieweit die Qualitätsziele erreicht wurden. Neben der Auswertung der Qualitätsziele stellen wir Ihnen zusätzlich ausgewählte Indikatoren im zeitlichen Verlauf dar.

Mit freundlichen Grüßen

Ihre Gemeinsame Einrichtung für DMP

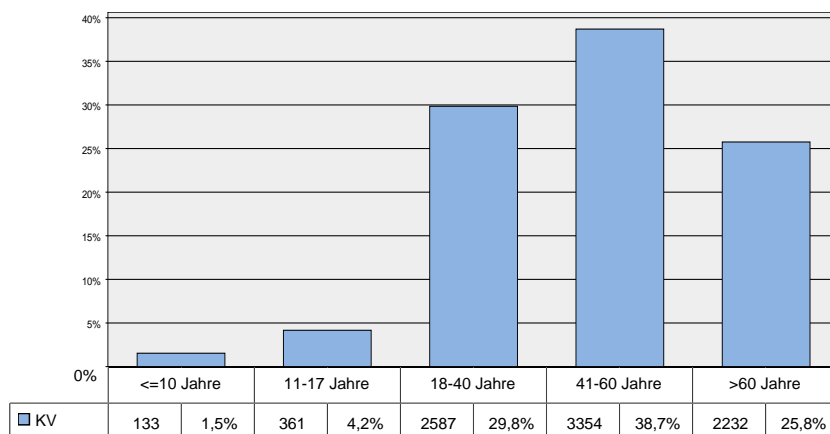
## Patienten im Bericht

**Auswertung der Qualitätsziele:** **8667** Patienten

Hinweis: Im Berichtszeitraum vom 01.01.2021 bis 30.06.2021 liegen für 8667 Patienten Dokumentationsbögen vor. Diese Patienten wurden in der Auswertung berücksichtigt (davon 316 Patienten, für die nur die Erstdokumentation vorliegt, und 8351 Patienten mit mindestens einer Folgedokumentation).

## Altersverteilung

Die Patienten aller Praxen der KV sind durchschnittlich **47** Jahre alt.

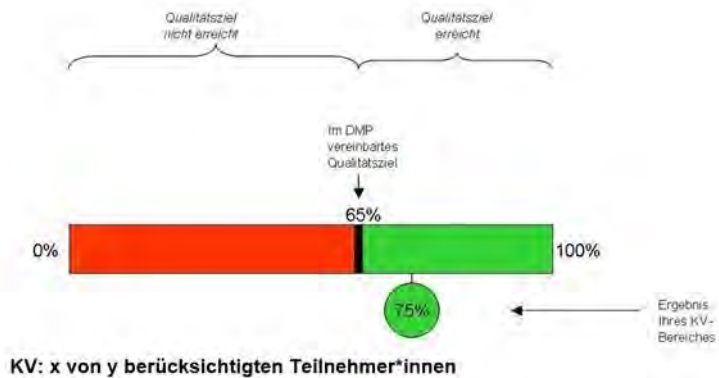


## Ergebnisse im Überblick

Thema	Ziel nicht erreicht	Ziel erreicht
Hypoglykämie		✓
Notfallmäßige stat. Behandlung		✓
Injektionsstellen	!	
Blutdruck	!	
HbA1c-Wert	!	
Albumin	!	
Nierenfunktion	!	
TAH	!	
Fußstatus	!	

# Auswertung der Qualitätsziele

## Erklärung



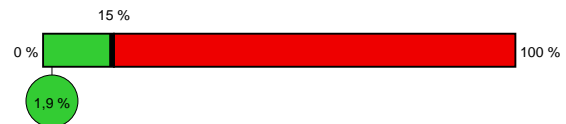
## Hypoglykämie

### Qualitätsziel:

Höchstens 15% der Patienten hatten eine oder mehrere schwere Hypoglykämien innerhalb der letzten zwölf Monate

### Berücksichtigte Patienten:

Alle Patienten mit mindestens zwölf Monaten Teilnahmedauer am DMP



KV: 126 von 6703 berücksichtigten Patienten

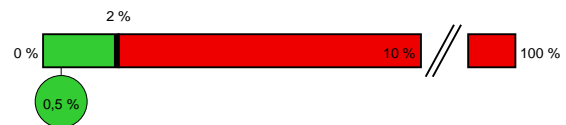
## Notfallmäßige stationäre Behandlung

### Qualitätsziel:

Höchstens 2% der Patienten hatten eine oder mehrere stationäre Behandlungen wegen Diabetes innerhalb der letzten sechs Monate

### Berücksichtigte Patienten:

Alle Patienten mit mindestens sechs Monaten Teilnahmedauer am DMP



KV: 35 von 7317 berücksichtigten Patienten

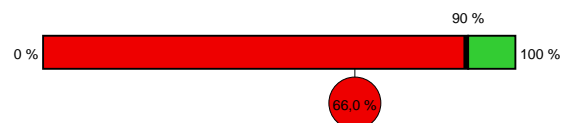
## Injektionsstellen

### Qualitätsziel:

Bei mindestens 90% der Patienten wurden die Injektionsstellen in den letzten sechs Monaten untersucht

### Berücksichtigte Patienten

Alle Patienten mit mindestens sechs Monaten Teilnahmedauer am DMP



KV: 4830 von 7317 berücksichtigten Patienten

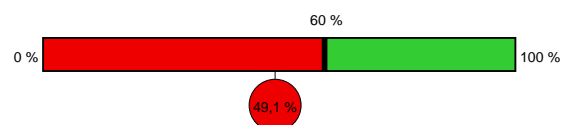
## RR ≤ 139/89 mmHg

### Qualitätsziel:

Mindestens 60% der Patienten mit bekannter Hypertonie haben einen Blutdruck ≤139/89 mmHg

### Berücksichtigte Patienten:

Alle Patienten bei denen eine Hypertonie als Begleiterkrankung dokumentiert wurde



KV: 1686 von 3432 berücksichtigten Patienten

# Auswertung der Qualitätsziele

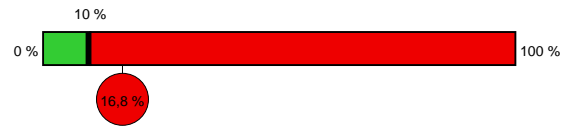
## HbA1c-Wert > 8,5%

### Qualitätsziel:

Höchstens 10% der Patienten, haben einen HbA1c-Wert von >8,5% (69 mmol/mol)

### Berücksichtigte Patienten:

Alle Patienten



KV: 1457 von 8667 berücksichtigten Patienten

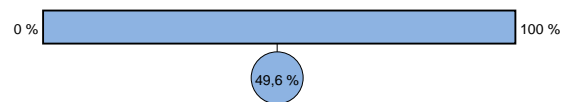
## Individueller HbA1c-Zielwert

### Qualitätsziel:

Ein hoher Anteil der Patienten hat den individuell vereinbarten HbA1c-Zielwert erreicht

### Berücksichtigte Patienten:

Alle Patienten mit mindestens 12 Monaten Teilnahmedauer am DMP



KV: 3322 von 6703 berücksichtigten Patienten

## Albumin- ausscheidung

### Qualitätsziel:

Bei mindestens 90% der Patienten wurde die Albumin-Ausscheidungsrate in den letzten 12 Monaten bestimmt

### Berücksichtigte Patienten:

Alle Patienten ab 11 Jahren mit einer DMP-Teilnahmedauer von mindestens 12 Monaten und ohne bereits bestehende Nephropathie und ohne Nierenersatztherapie



KV: 4184 von 5923 berücksichtigten Patienten

## Nierenfunktion

### Qualitätsziel:

Bei mindestens 90% der Patienten wurde die eGFR in den letzten 12 Monaten bestimmt

### Berücksichtigte Patienten:

Alle Patienten ab 18 Jahren mit mindestens zwölf Monaten Teilnahmedauer am DMP



KV: 5166 von 6396 berücksichtigten Patienten

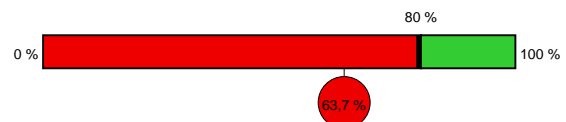
## Thrombozyten- aggregations- hemmer (TAH)

### Qualitätsziel:

Mindestens 80% der Patienten mit Makroangiopathie erhalten einen Thrombozytenaggregationshemmer

### Berücksichtigte Patienten:

Alle Patienten, bei denen AVK, KHK, Schlaganfall oder Herzinfarkt dokumentiert wurde und bei denen keine Kontraindikation vorliegt und / oder die keine orale Antikoagulation erhalten



KV: 531 von 833 berücksichtigten Patienten

# Auswertung der Qualitätsziele

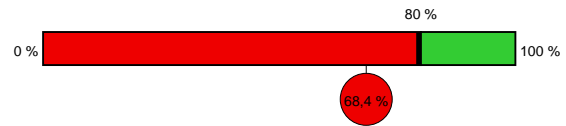
## Fußstatus

### Qualitätsziel:

Mindestens 80% aller Patienten mit Erhebung des Fußstatus in den letzten 12 Monaten

### Berücksichtigte Patienten:

Alle Patienten ab 18 Jahren mit mindestens 12 Monaten Teilnahmedauer am DMP



KV: 4376 von 6396 berücksichtigten Patienten

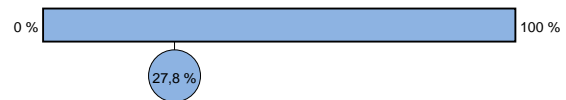
## Diabetes-Schulung (Quote)

### Qualitätsziel:

Ein hoher Anteil der Patienten hat im Rahmen des DMP an einer Diabetes-Schulung teilgenommen

### Berücksichtigte Patienten:

Alle Patienten



KV: 2412 von 8667 berücksichtigten Patienten

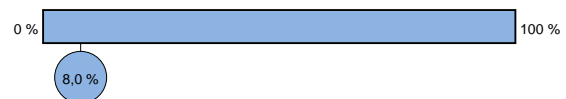
## Hypertonie-Schulung (Quote)

### Qualitätsziel:

Ein hoher Anteil der Patienten mit bekannter Hypertonie hat im Rahmen des DMP an einer Hypertonie-Schulung teilgenommen

### Berücksichtigte Patienten:

Alle Patienten mit bekannter Hypertonie



KV: 273 von 3432 berücksichtigten Patienten

## Diabetes-Schulung

für zum Zeitpunkt Ihrer DMP-Einschreibung noch ungeschulte Patienten

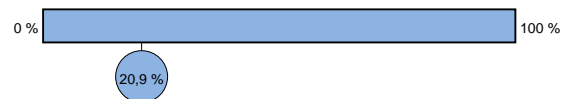
(Erfassung in der Dokumentation ab dem 01.07.2017)

### Qualitätsziel:

Ein hoher Anteil der Patienten, die zum Zeitpunkt ihrer DMP-Einschreibung noch ungeschult waren, hat im Rahmen des DMP an einer Diabetes-Schulung teilgenommen

### Berücksichtigte Patienten:

Alle zum Zeitpunkt Ihrer DMP-Einschreibung ungeschulten Patienten mit einer Erstdokumentation ab dem 01.07.2017



KV: 358 von 1716 berücksichtigten Patienten

## Hypertonie-Schulung

für zum Zeitpunkt Ihrer DMP-Einschreibung noch ungeschulte Patienten

(Erfassung in der Dokumentation ab dem 01.07.2017)

### Qualitätsziel:

Ein hoher Anteil der Patienten, die zum Zeitpunkt ihrer DMP-Einschreibung noch ungeschult waren, hat im Rahmen des DMP an einer Hypertonie-Schulung teilgenommen

### Berücksichtigte Patienten:

Alle zum Zeitpunkt Ihrer DMP-Einschreibung ungeschulten Patienten mit bekannter Hypertonie mit einer Erstdokumentation ab dem 01.07.2017



KV: 44 von 722 berücksichtigten Patienten

# Verlaufsbezogene Darstellung ausgewählter Indikatoren

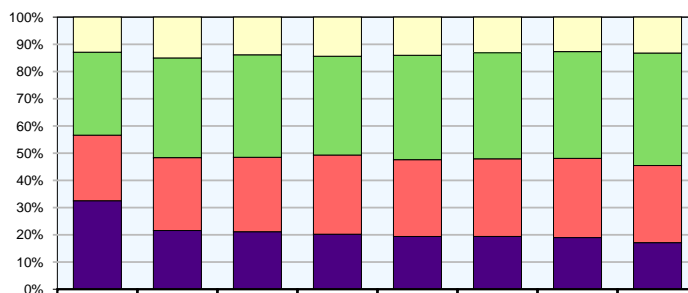
## Was zeigen die Grafiken?

Die Säulen repräsentieren Werte, die die Patienten nach der jeweils angegebenen DMP-Teilnahmedauer aufweisen. In der Säule "1 J" sind beispielsweise die Werte aller Patienten zusammengefasst, die 1 Jahr am DMP teilnehmen.

Die Werte eines Patienten können mehrfach vorkommen. Abhängig von der DMP-Teilnahmedauer können die nach der jeweiligen Teilnahmedauer erhobenen Werte eines Patienten z.B. in den Säulen "Einschreibung" bis "ntes Jahr" eingegangen sein.

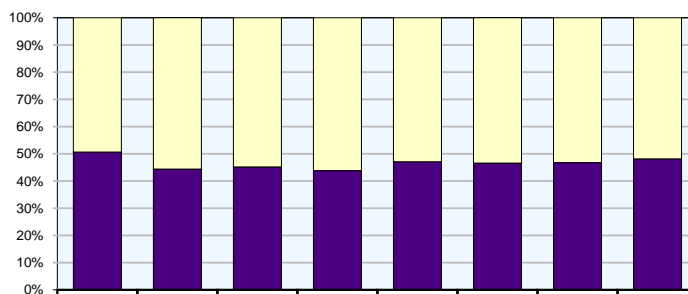
Die erste Grafik zeigt die Verteilung der HbA1c-Werte, gruppiert nach vier Klassen. Die zweite Grafik stellt die Entwicklung des Blutdrucks bei Patienten mit bekannter Hypertonie im Verlauf der DMP-Teilnahme dar.

## HbA1c-Werteklassen



	Einschr.	1 J	2 J	3 J	4 J	5 J	6 J	>=7 J
□ HbA1c <6,5%	12,9 %	15,1 %	13,9 %	14,4 %	14,1 %	13,1 %	12,7 %	13,3 %
■ HbA1c >=6,5% <=7,5%	30,5 %	36,6 %	37,6 %	36,3 %	38,4 %	39 %	39,2 %	41,3 %
■ HbA1c >7,5% <=8,5%	24,1 %	26,7 %	27,4 %	29,1 %	28,2 %	28,5 %	29,1 %	28,4 %
■ HbA1c >8,5%	32,5 %	21,6 %	21,1 %	20,2 %	19,4 %	19,4 %	19 %	17,1 %
Gesamt	16553 (100%)	11292 (100%)	9201 (100%)	7678 (100%)	6309 (100%)	5291 (100%)	4483 (100%)	3949 (100%)
Mittelwert	8,2	7,7	7,7	7,7	7,7	7,7	7,7	7,6
Median	7,8	7,5	7,5	7,5	7,5	7,5	7,5	7,4

## Blutdruck-Werteklassen



	Einschr.	1 J	2 J	3 J	4 J	5 J	6 J	>=7 J
□ Blutdruck <= 139/89mmHg	49,4 %	55,7 %	54,9 %	56,3 %	53 %	53,5 %	53,3 %	51,9 %
■ Blutdruck >= 140/90mmHg	50,6 %	44,3 %	45,1 %	43,7 %	47 %	46,5 %	46,7 %	48,1 %
Gesamt	4909 (100%)	3779 (100%)	3295 (100%)	2965 (100%)	2589 (100%)	2315 (100%)	2069 (100%)	2033 (100%)