

# Feedback-Bericht für die Gemeinsame Einrichtung zum DMP Brustkrebs

Berichtszeitraum 01.01.2015 bis 30.06.2015

Erstellungstag: 01.09.2015

Gemeinsame Einrichtung für DMP BK , Postfach 4240 , 54232 Trier

## In diesem Bericht

- **Übersicht** Seite 1
- **Auswertung der Qualitätsziele** Seite 2
- **Tumorstadien** Seite 5

Sehr geehrte Damen und Herren,

Sie erhalten den Feedback-Bericht für die Gemeinsame Einrichtung zum DMP Brustkrebs für den Berichtszeitraum 01.01.2015 bis 30.06.2015. Sie können dem Bericht entnehmen, inwieweit die Qualitätsziele erreicht wurden. Neben der Auswertung der Qualitätsziele stellen wir Ihnen zusätzlich die Tumorstadien grafisch und tabellarisch dar.

Mit freundlichen Grüßen

Ihre Gemeinsame Einrichtung für DMP BK

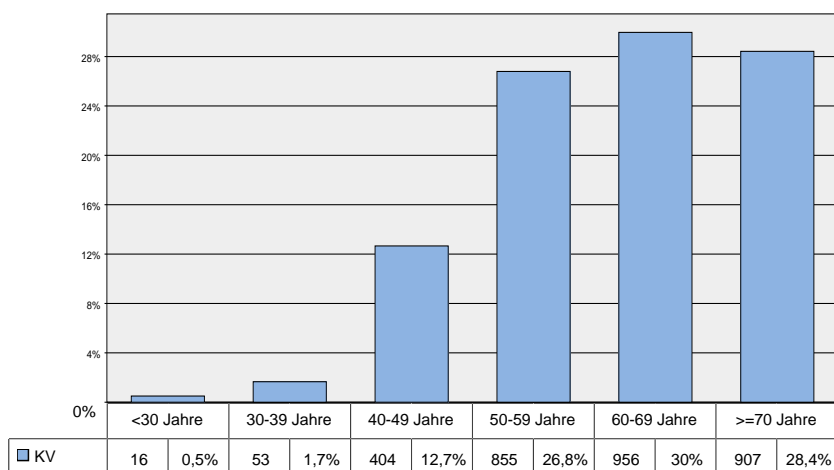
## Patientinnen im Bericht

**Auswertung der Qualitätsziele:** **3191** Patientinnen

Hinweis: Seit DMP-Beginn gingen für 13684 Patientinnen der KV Dokumentationsbögen in der Berichtsstelle ein. Im Berichtszeitraum vom 01.01.2015 bis 30.06.2015 liegen für 3191 Patientinnen Dokumentationsbögen vor. Diese Patientinnen wurden in der Auswertung berücksichtigt (davon 353 Patientinnen, für die nur die Erstdokumentation vorliegt, und 2838 Patientinnen mit mindestens einer Folgedokumentation).

## Altersverteilung

Die Patientinnen aller Praxen der KV sind durchschnittlich **61** Jahre alt.

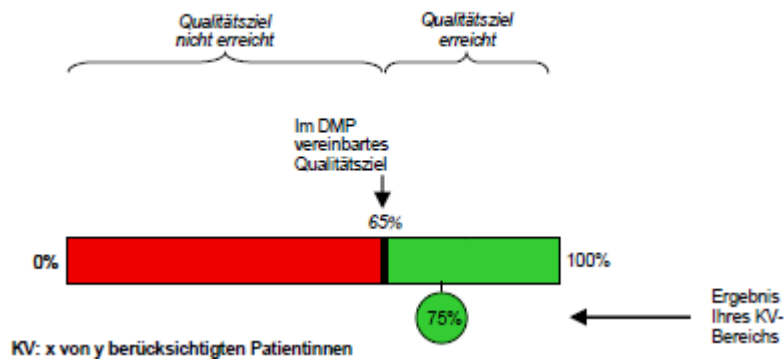


## Ergebnisse im Überblick

Thema	Ziel nicht erreicht	Ziel erreicht
Brusterhaltende Therapie		✓
Sentinel-Lymphknoten-Biopsie	kein Zielwert festgelegt	
Nachbestrahlung		✓
Her2/neu - Bestimmung	!	
Adjuvante endokrine Therapie		✓
Adjuvante Trastuzumab-Therapie	kein Zielwert festgelegt	
Adjuvante Chemotherapie	kein Zielwert festgelegt	
Bisphosphonat-Therapie	kein Zielwert festgelegt	
Lymphödem	kein Zielwert festgelegt	

# Auswertung der Qualitätsziele

## Erklärung



## Brusterhaltende Therapie

### Qualitätsziel:

Mindestens 70% der Patientinnen mit brusterhaltender Therapie

### Berücksichtigte Patientinnen:

Alle mit Primärtumor/kontralateralem Brustkrebs eingeschriebenen Patientinnen im Stadium pT1 mit Operation



KV: 1322 von 1498 berücksichtigten Patientinnen

## Sentinel-Lymphknoten-Biopsie

### Qualitätsziel:

Angemessener Anteil von Patientinnen mit Sentinel-Lymphknoten Biopsie

### Berücksichtigte Patientinnen:

Alle mit Primärtumor/kontralateralem Brustkrebs eingeschriebenen Patientinnen mit Operation und Erhebung des Nodalstatus bei invasivem Tumor

**Hinweis:** Es werden nur Patientinnen berücksichtigt, die keine präoperative/heoadjuvante Therapie erhielten.

Da dieses Merkmal erst ab der Dokumentationsversion 3.x erhoben wird, werden Dokumentationen der Vorversionen nicht berücksichtigt



KV: 715 von 872 berücksichtigten Patientinnen

## Nachbestrahlung

### Qualitätsziel:

Mindestens 80% der Patientinnen mit regulär abgeschlossener Bestrahlung nach brusterhaltender Therapie

### Berücksichtigte Patientinnen:

Alle mit Primärtumor/kontralateralem Brustkrebs eingeschriebenen Patientinnen mit brusterhaltender Therapie bei invasivem Tumor

**Hinweis:** Es werden nur Patientinnen mit dem Status "postoperativ" berücksichtigt, für die mindestens eine Folgedokumentation vorliegt.



KV: 1620 von 1687 berücksichtigten Patientinnen

# Auswertung der Qualitätsziele

## Her2/neu - Bestimmung

### Qualitätsziel:

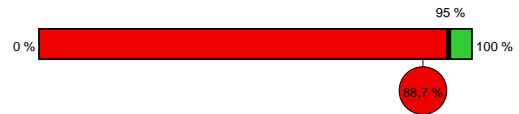
Mindestens 95% der Patientinnen mit Bestimmung des Her2/neu-Status

### Berücksichtigte Patientinnen:

Alle mit Primärtumor/kontralateralem Brustkrebs eingeschriebenen Patientinnen

**Hinweis:** Es werden nur Patientinnen mit dem Status "postoperativ" berücksichtigt.

Da dieses Merkmal erst ab der Dokumentationsversion 3.x erhoben wird, werden Dokumentationen der Vorversionen nicht berücksichtigt.



KV: 1120 von 1263 berücksichtigten Patientinnen

## Adjuvante endokrine Therapie

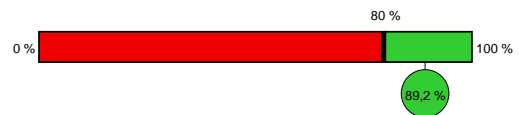
### Qualitätsziel:

Mindestens 80% der Patientinnen mit andauernder oder regulär abgeschlossener adjuvanter endokriner Therapie

### Berücksichtigte Patientinnen:

Alle mit Primärtumor/kontralateralem Brustkrebs eingeschriebenen Patientinnen mit hormonrezeptor-positivem invasivem Tumor

**Hinweis:** Es werden nur Patientinnen mit dem Status "postoperativ" berücksichtigt, für die mindestens eine Folgedokumentation vorliegt.



KV: 1640 von 1839 berücksichtigten Patientinnen

## Adjuvante Trastuzumab-Therapie

### Qualitätsziel:

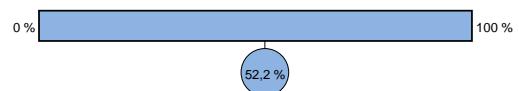
Angemessener Anteil von Patientinnen mit andauernder oder regulär abgeschlossener Trastuzumab-Therapie

### Berücksichtigte Patientinnen:

Alle mit Primärtumor/kontralateralem Brustkrebs eingeschriebenen Patientinnen mit Her2/neu-positivem invasivem Tumor und Lymphknotenbefall

**Hinweis:** Es werden nur Patientinnen mit dem Status "postoperativ" berücksichtigt, für die mindestens eine Folgedokumentation vorliegt.

Da dieses Merkmal erst ab der Dokumentationsversion 3.x erhoben wird, werden Dokumentationen der Vorversionen nicht berücksichtigt



KV: 24 von 46 berücksichtigten Patientinnen

# Auswertung der Qualitätsziele

## Adjuvante Chemotherapie

### Qualitätsziel:

Angemessener Anteil von Patientinnen mit andauernder oder regulär abgeschlossener adjuvanter Chemotherapie

### Berücksichtigte Patientinnen:

Alle mit Primärtumor/kontralateralem Brustkrebs eingeschriebenen Patientinnen mit hormonrezeptor-negativem invasivem Tumor und Lymphknotenbefall

**Hinweis:** Es werden nur Patientinnen mit dem Status "postoperativ" berücksichtigt, für die mindestens eine Folgedokumentation vorliegt.



KV: 76 von 83 berücksichtigten Patientinnen

## Bisphosphonat-Therapie

### Qualitätsziel:

Angemessener Anteil von Patientinnen mit Bisphosphonat-Therapie

### Berücksichtigte Patientinnen:

Alle Patientinnen mit Knochenmetastasen ohne Kontraindikation gegen Bisphosphonat



KV: 21 von 27 berücksichtigten Patientinnen

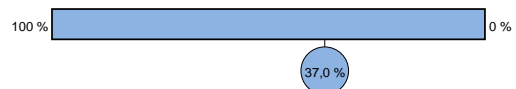
## Lymphödem

### Qualitätsziel:

Niedriger Anteil von Patientinnen mit Lymphödem

### Berücksichtigte Patientinnen:

Alle mit Primärtumor/kontralateralem Brustkrebs eingeschriebenen Patientinnen mit invasivem Tumor und Operation



KV: 905 von 2446 berücksichtigten Patientinnen

# Tumorstadien

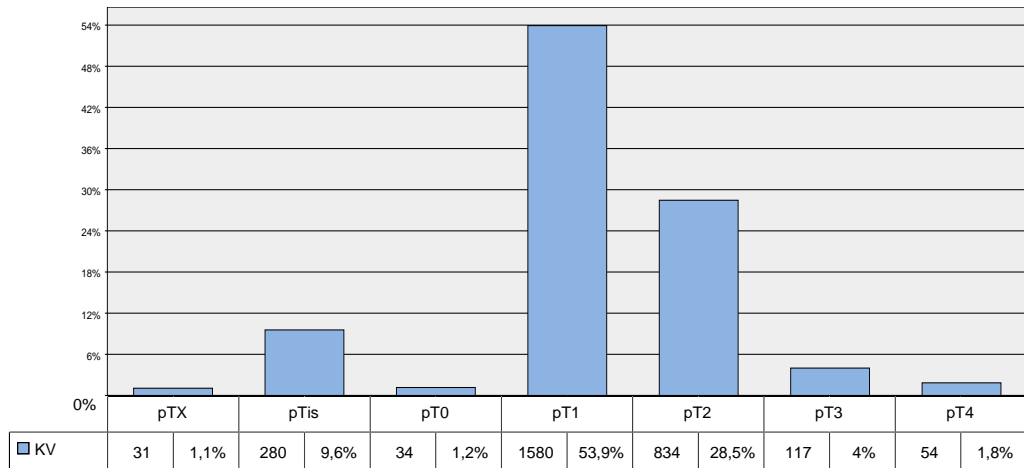
## Was zeigt die Grafik?

Die **Grafik** stellt Ihnen die Verteilung der pT-Tumorstadien der Patientinnen Ihrer KV dar.

## Was zeigen die Tabellen?

Für eine detaillierte Analyse können Sie die **Kreuztabelle** nutzen. Hier werden in den Zeilen die pT-Tumorstadien und in den Spalten der pN-Lymphknotenstatus für die Patientinnen Ihrer KV dargestellt.

### pT-Tumorstadien



### Tumorstadien Patientinnen in Ihrer KV

	pNX	pN0	pN1	pN2	pN3
pTX	13 0,5%	14 0,5%	2 0,1%	1 0,0%	1 0,0%
pTis	61 2,1%	151 5,3%	7 0,2%	1 0,0%	1 0,0%
pT0	0 0,0%	27 0,9%	6 0,2%	1 0,0%	0 0,0%
pT1	29 1,0%	1258 43,9%	231 8,1%	44 1,5%	14 0,5%
pT2	14 0,5%	481 16,8%	254 8,9%	54 1,9%	30 1,0%
pT3	4 0,1%	37 1,3%	41 1,4%	16 0,6%	19 0,7%
pT4	1 0,0%	16 0,6%	16 0,6%	12 0,4%	9 0,3%