

Feedback-Bericht für die Gemeinsame Einrichtung zum DMP Brustkrebs

Berichtszeitraum 01.01.2014 bis 30.06.2014

Erstellungstag: 07.10.2014

Gemeinsame Einrichtung für DMP BK , Postfach 4240 , 54232 Trier

In diesem Bericht

- **Übersicht** Seite 1
- **Auswertung der Qualitätsziele** Seite 2
- **Tumorstadien** Seite 5

Sehr geehrte Damen und Herren,

Sie erhalten den Feedback-Bericht für die Gemeinsame Einrichtung zum DMP Brustkrebs für den Berichtszeitraum 01.01.2014 bis 30.06.2014. Sie können dem Bericht entnehmen, inwieweit die Qualitätsziele erreicht wurden. Neben der Auswertung der Qualitätsziele stellen wir Ihnen zusätzlich die Tumorstadien grafisch und tabellarisch dar.

Mit freundlichen Grüßen

Ihre Gemeinsame Einrichtung für DMP BK

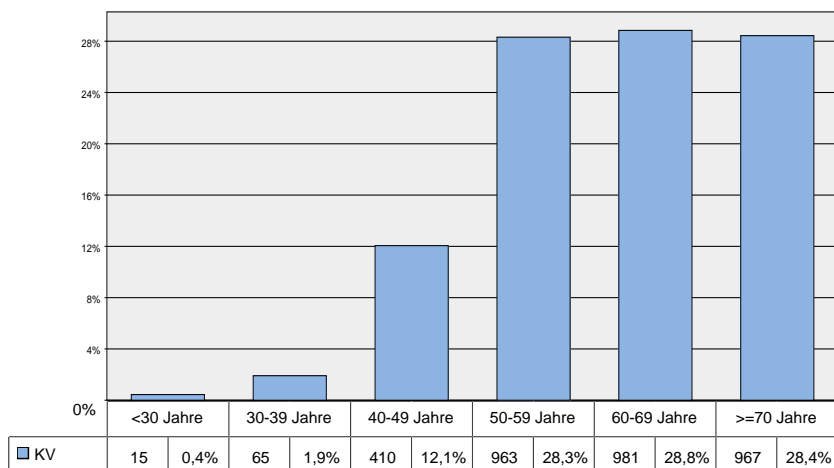
Patientinnen im Bericht

Auswertung der Qualitätsziele: **3401** Patientinnen

Hinweis: Seit DMP-Beginn gingen für 12929 Patientinnen der KV Dokumentationsbögen in der Berichtsstelle ein. Im Berichtszeitraum vom 01.01.2014 bis 30.06.2014 liegen für 3401 Patientinnen Dokumentationsbögen vor. Diese Patientinnen wurden in der Auswertung berücksichtigt (davon 391 Patientinnen, für die nur die Erstdokumentation vorliegt, und 3010 Patientinnen mit mindestens einer Folgedokumentation).

Altersverteilung

Die Patientinnen aller Praxen der KV sind durchschnittlich **61** Jahre alt.

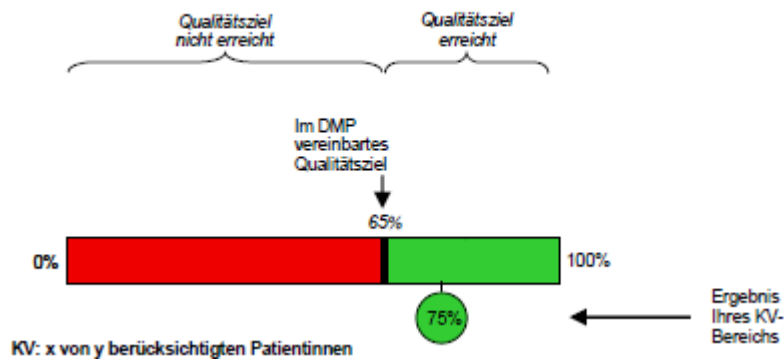


Ergebnisse im Überblick

Thema	Ziel nicht erreicht	Ziel erreicht
Brusterhaltende Therapie		✓
Sentinel-Lymphknoten-Biopsie	kein Zielwert festgelegt	
Nachbestrahlung		✓
Her2/neu - Bestimmung	!	
Adjuvante endokrine Therapie		✓
Adjuvante Trastuzumab-Therapie	kein Zielwert festgelegt	
Adjuvante Chemotherapie	kein Zielwert festgelegt	
Bisphosphonat-Therapie	kein Zielwert festgelegt	
Lymphödem	kein Zielwert festgelegt	

Auswertung der Qualitätsziele

Erklärung



Brusterhaltende Therapie

Qualitätsziel:

Mindestens 70% der Patientinnen mit brusterhaltender Therapie

Berücksichtigte Patientinnen:

Alle mit Primärtumor/kontralateralem Brustkrebs eingeschriebenen Patientinnen im Stadium pT1 mit Operation



KV: 1384 von 1569 berücksichtigten Patientinnen

Sentinel-Lymphknoten-Biopsie

Qualitätsziel:

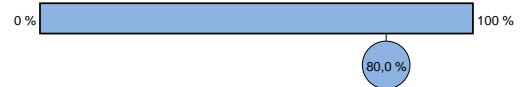
Angemessener Anteil von Patientinnen mit Sentinel-Lymphknoten Biopsie

Berücksichtigte Patientinnen:

Alle mit Primärtumor/kontralateralem Brustkrebs eingeschriebenen Patientinnen mit Operation und Erhebung des Nodalstatus bei invasivem Tumor

Hinweis: Es werden nur Patientinnen berücksichtigt, die keine präoperative/heoadjuvante Therapie erhielten.

Da dieses Merkmal erst ab der Dokumentationsversion 3.x erhoben wird, werden Dokumentationen der Vorversionen nicht berücksichtigt



KV: 375 von 469 berücksichtigten Patientinnen

Nachbestrahlung

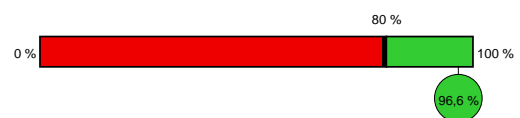
Qualitätsziel:

Mindestens 80% der Patientinnen mit regulär abgeschlossener Bestrahlung nach brusterhaltender Therapie

Berücksichtigte Patientinnen:

Alle mit Primärtumor/kontralateralem Brustkrebs eingeschriebenen Patientinnen mit brusterhaltender Therapie bei invasivem Tumor

Hinweis: Es werden nur Patientinnen mit dem Status "postoperativ" berücksichtigt, für die mindestens eine Folgedokumentation vorliegt.



KV: 1718 von 1778 berücksichtigten Patientinnen

Auswertung der Qualitätsziele

Her2/neu - Bestimmung

Qualitätsziel:

Mindestens 95% der Patientinnen mit Bestimmung des Her2/neu-Status

Berücksichtigte Patientinnen:

Alle mit Primärtumor/kontralateralem Brustkrebs eingeschriebenen Patientinnen

Hinweis: Es werden nur Patientinnen mit dem Status "postoperativ" berücksichtigt.

Da dieses Merkmal erst ab der Dokumentationsversion 3.x erhoben wird, werden Dokumentationen der Vorversionen nicht berücksichtigt.



KV: 601 von 713 berücksichtigten Patientinnen

Adjuvante endokrine Therapie

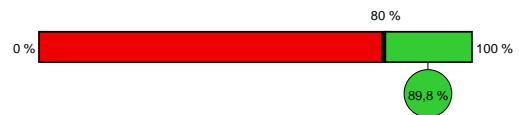
Qualitätsziel:

Mindestens 80% der Patientinnen mit andauernder oder regulär abgeschlossener adjuvanter endokriner Therapie

Berücksichtigte Patientinnen:

Alle mit Primärtumor/kontralateralem Brustkrebs eingeschriebenen Patientinnen mit hormonrezeptor-positivem invasivem Tumor

Hinweis: Es werden nur Patientinnen mit dem Status "postoperativ" berücksichtigt, für die mindestens eine Folgedokumentation vorliegt.



KV: 1758 von 1957 berücksichtigten Patientinnen

Adjuvante Trastuzumab-Therapie

Qualitätsziel:

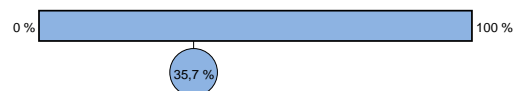
Angemessener Anteil von Patientinnen mit andauernder oder regulär abgeschlossener Trastuzumab-Therapie

Berücksichtigte Patientinnen:

Alle mit Primärtumor/kontralateralem Brustkrebs eingeschriebenen Patientinnen mit Her2/neu-positivem invasivem Tumor und Lymphknotenbefall

Hinweis: Es werden nur Patientinnen mit dem Status "postoperativ" berücksichtigt, für die mindestens eine Folgedokumentation vorliegt.

Da dieses Merkmal erst ab der Dokumentationsversion 3.x erhoben wird, werden Dokumentationen der Vorversionen nicht berücksichtigt



KV: 5 von 14 berücksichtigten Patientinnen

Auswertung der Qualitätsziele

Adjuvante Chemotherapie

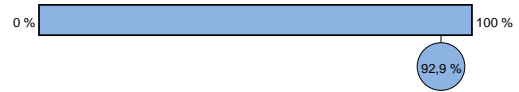
Qualitätsziel:

Angemessener Anteil von Patientinnen mit andauernder oder regulär abgeschlossener adjuvanter Chemotherapie

Berücksichtigte Patientinnen:

Alle mit Primärtumor/kontralateralem Brustkrebs eingeschriebenen Patientinnen mit hormonrezeptor-negativem invasivem Tumor und Lymphknotenbefall

Hinweis: Es werden nur Patientinnen mit dem Status "postoperativ" berücksichtigt, für die mindestens eine Folgedokumentation vorliegt.



KV: 78 von 84 berücksichtigten Patientinnen

Bisphosphonat-Therapie

Qualitätsziel:

Angemessener Anteil von Patientinnen mit Bisphosphonat-Therapie

Berücksichtigte Patientinnen:

Alle Patientinnen mit Knochenmetastasen ohne Kontraindikation gegen Bisphosphonat



KV: 25 von 33 berücksichtigten Patientinnen

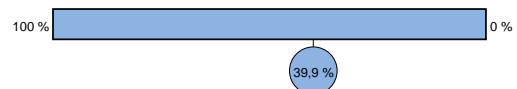
Lymphödem

Qualitätsziel:

Niedriger Anteil von Patientinnen mit Lymphödem

Berücksichtigte Patientinnen:

Alle mit Primärtumor/kontralateralem Brustkrebs eingeschriebenen Patientinnen mit invasivem Tumor und Operation



KV: 1028 von 2578 berücksichtigten Patientinnen

Tumorstadien

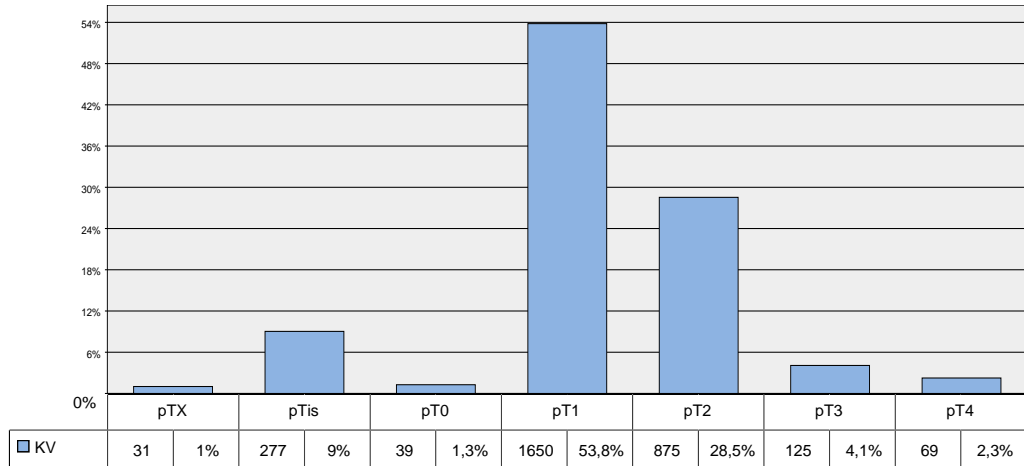
Was zeigt die Grafik?

Die **Grafik** stellt Ihnen die Verteilung der pT-Tumorstadien der Patientinnen Ihrer KV dar.

Was zeigen die Tabellen?

Für eine detaillierte Analyse können Sie die **Kreuztabelle** nutzen. Hier werden in den Zeilen die pT-Tumorstadien und in den Spalten der pN-Lymphknotenstatus für die Patientinnen Ihrer KV dargestellt.

pT-Tumorstadien



Tumorstadien Patientinnen in Ihrer KV

	pNX	pN0	pN1	pN2	pN3
pTX	13 0,4%	16 0,5%	1 0,0%	1 0,0%	0 0,0%
pTis	80 2,7%	142 4,7%	5 0,2%	1 0,0%	1 0,0%
pT0	0 0,0%	33 1,1%	5 0,2%	1 0,0%	0 0,0%
pT1	30 1,0%	1290 42,8%	261 8,7%	47 1,6%	17 0,6%
pT2	10 0,3%	489 16,2%	261 8,7%	77 2,6%	38 1,3%
pT3	1 0,0%	42 1,4%	42 1,4%	20 0,7%	20 0,7%
pT4	4 0,1%	18 0,6%	21 0,7%	16 0,5%	9 0,3%